

---

# **Informe sobre la Seguridad Social en América 2007**

## **Globalización y Protección Social**



**XXII Asamblea General**  
**Cancún, México**  
**23-26 de octubre de 2006**

# Contenido

---

- **Equipo de Trabajo y Agradecimientos**
- **Capítulo I Introducción**
- **Capítulo II El Escenario de la Globalización**
- **Capítulo III Debates Actuales sobre la Globalización**
- **Capítulo IV La Dimensión Social en las Negociaciones Comerciales**
- **Capítulo V Globalización y Protección contra el Riesgo del Desempleo**
- **Capítulo VI Resumen**

# Contenido

---

## Equipo de Trabajo y Agradecimientos

- **Capítulo I Introducción**
- **Capítulo II El escenario de la Globalización**
- **Capítulo III Debates Actuales sobre la Globalización**
- **Capítulo IV La Dimensión Social en las Negociaciones Comerciales**
- **Capítulo V Globalización y Protección contra el Riesgo del Desempleo**
- **Capítulo VI Resumen**

# Equipo de Trabajo y Agradecimientos

---

## Supervisor y editores

- **Gabriel Martinez, Liliana Charles, Nelly Aguilera, Martha Miranda, y Luisa Galicia**

## Asistentes de Investigación

- **Gabriela García, Jorge Huerta, Alejandro Montesinos, Silke Fontanot, Mónica Morales y Lilia Cortéz**

## Otros colaboradores

- **Luis José Martínez Villalba, Axel Dreher, Patricia Kurczyn, Pablo Rodas Martini, Regina Clark, David Madero, Adriana Valle, Paula Villaseñor y María Inés Martínez**

# Contenido

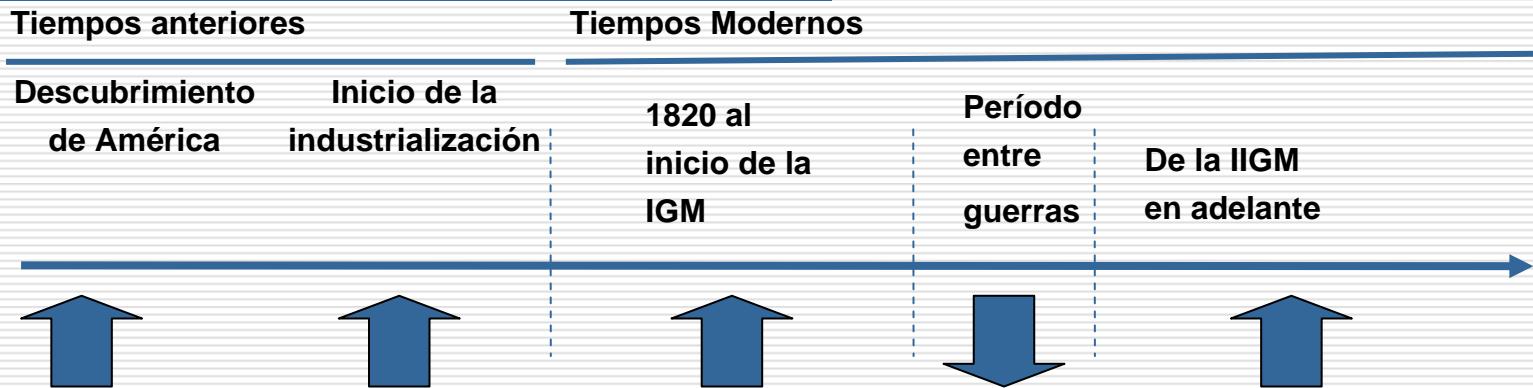
---

- **Equipo de Trabajo y Agradecimientos**
- **Capítulo I Introducción**

## **Capítulo II El Escenario de la Globalización**

- **Capítulo III Debates Actuales sobre la Globalización**
- **Capítulo IV La Dimensión Social en las Negociaciones Comerciales**
- **Capítulo V Globalización y Protección contra el Riesgo del Desempleo**
- **Capítulo VI Resumen**

# Los historiadores ubican el origen del fenómeno de la globalización algunos siglos atrás, pero el proceso actual difiere de los anteriores



## Hechos clave de la globalización actual

- Integración de la mayoría de los países. En el pasado las economías del Atlántico Norte eran predominantes
- Los niveles de comercio son más grandes que nunca
  - ✓ Intra-industrial e intra-corporativa
  - ✓ Más servicios en detrimento del comercio de bienes finales
- Límites e incluso comportamiento hostil contra la migración
- Flujos de capital, pero menores niveles de IED que en la anterior ola de globalización
- Flujos de información
- Re-organización de las empresas
- Más regímenes democráticos
- Mayor importancia a nuevos elementos: medio ambiente, distribución mundial del ingreso, preservación de las culturas locales, avances en los estándares laborales y protección social

▪ Avances tecnológicos, incluyendo Internet, han hecho posibles estos cambios

# El término “globalización” representa un conjunto complejo de cambios que han transformado la vida de la humanidad

---

La globalización describe principalmente

- Integración económica, pero también incluye aspectos
- Culturales
- Políticos
- Ambientales

Los elementos involucrados en el proceso de globalización son

- Movimiento libre de bienes y servicios
- Flujo de capitales
- Movimiento de trabajadores, transferencia de tecnología e ideas
- Las organizaciones supranacionales desempeñan un papel más importante, por ejemplo, el Parlamento Europeo

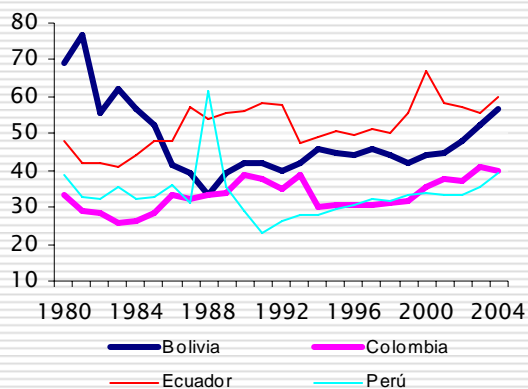
Los indicadores analizados en este Capítulo (dada la disponibilidad de datos)

- Indicadores individuales
  - ✓ Comercio internacional
  - ✓ IED
  - ✓ Migración
- Índices
  - ✓ Kearney-Foreign Policy (KFP)
  - ✓ Componentes Principales

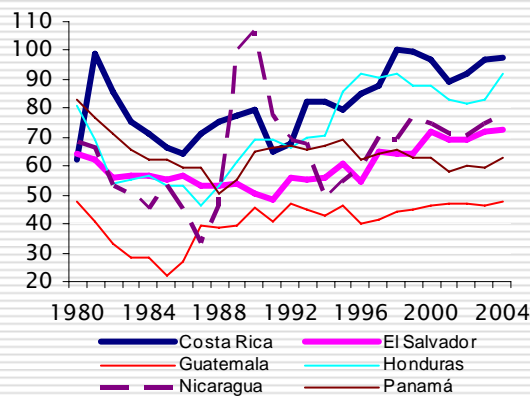
# Con pocas excepciones, la mayoría de los países del continente intensificaron su comercio de bienes y servicios en las últimas décadas

## Razón Comercio a PIB porcentaje

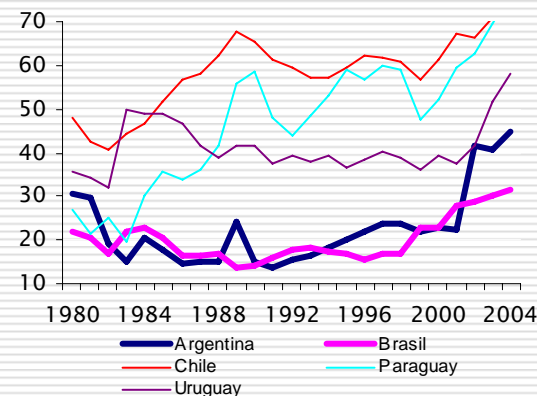
### Andina



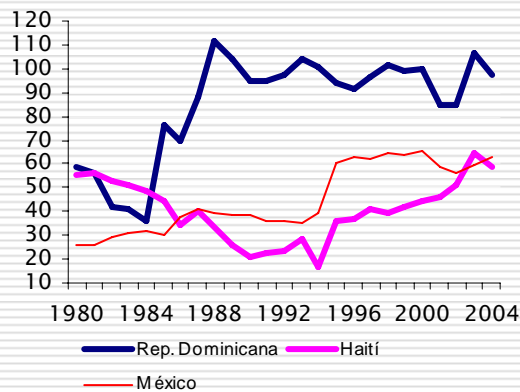
### América Central



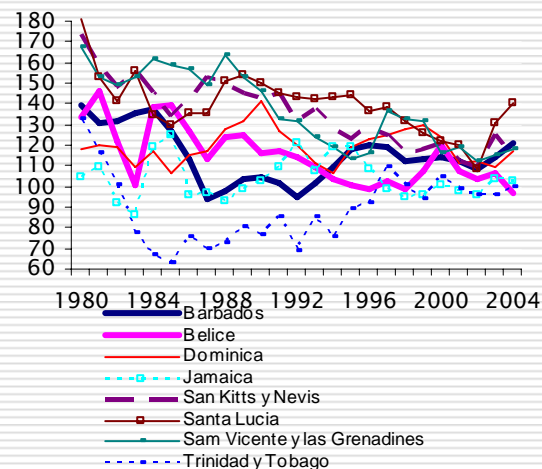
### Cono Sur



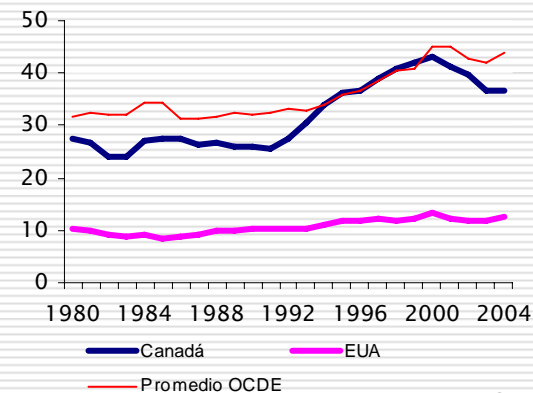
### México y el Caribe Latino



### Norte América y el Caribe Anglo

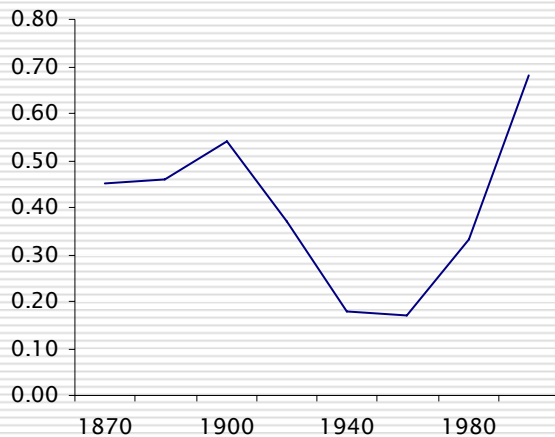


### Países desarrollados

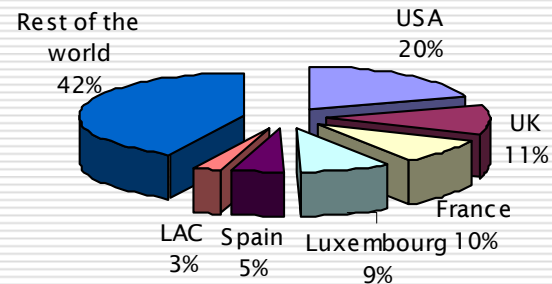


# Los países de ALC participan poco de las entradas y salidas de IED

**Inversión Internacional, 1870-2000**  
porcentaje del PIB



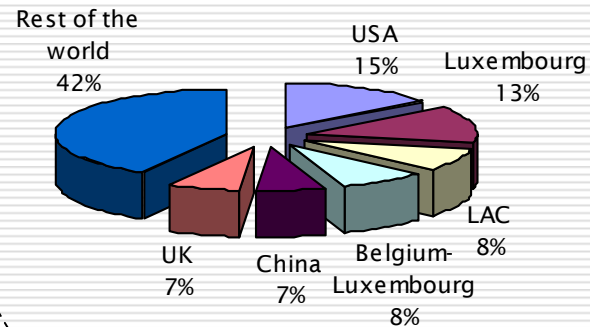
**Salidas de IED, 2000-2004**  
porcentaje



- BVI (44%), Brasil (21%), México (12%), Panamá (12%), Chile (8%) Otros(3%)

• No hubo cambio significativo desde 1980

**Entradas de IED, 2000-2004**  
porcentaje

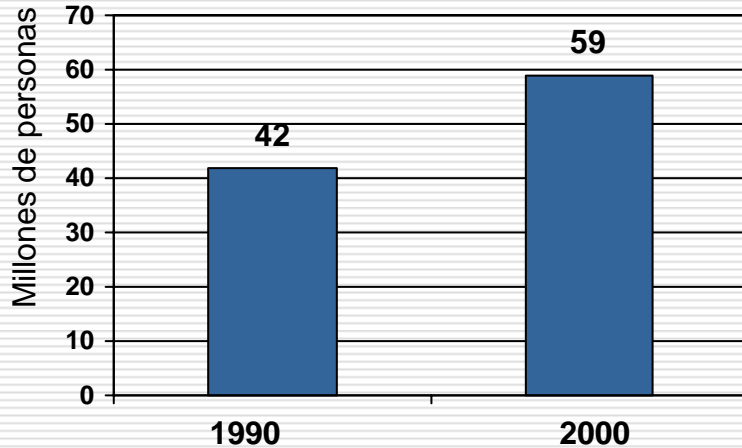


- Brasil (28%), México (25%), Bermuda (8%), Chile (7%), Argentina (6%), Others (26%)

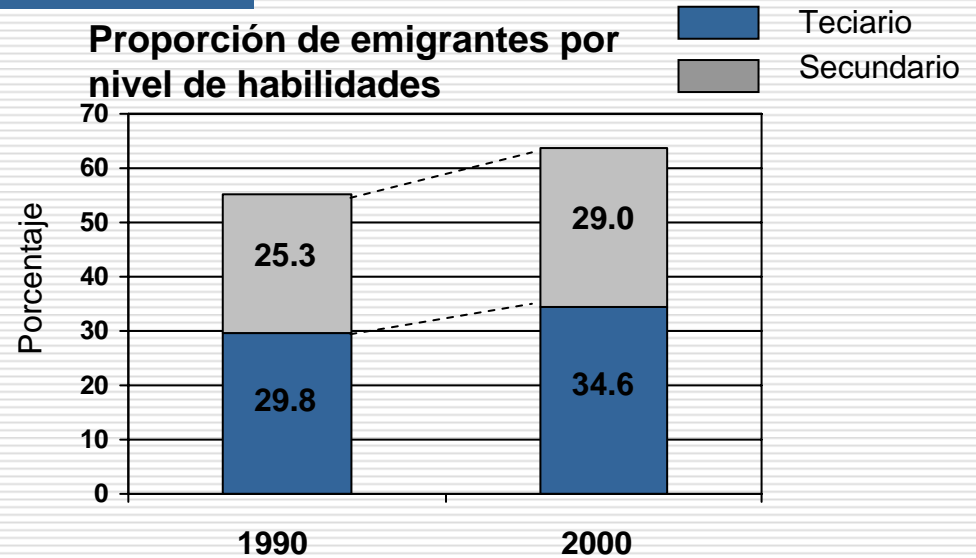
• No hubo cambio significativo desde 1980

# El aumento de la migración viene acompañado de un aumento en la tasa de migración de los individuos con altas habilidades

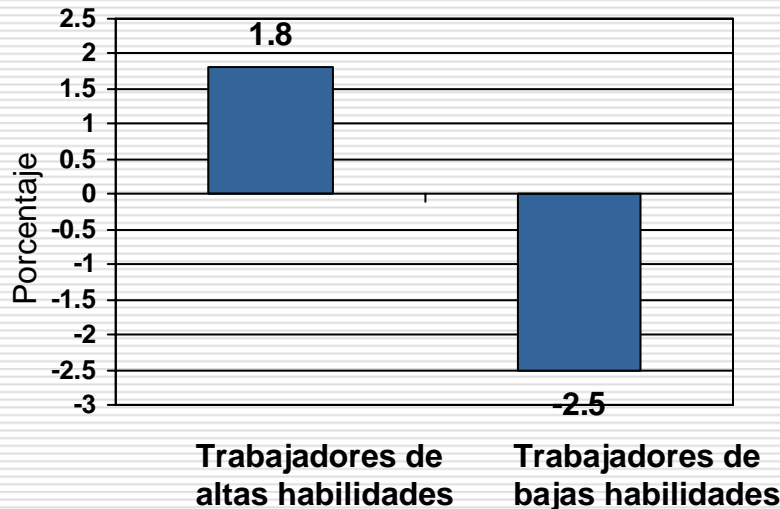
## Migración (Habitantes de OCDE)



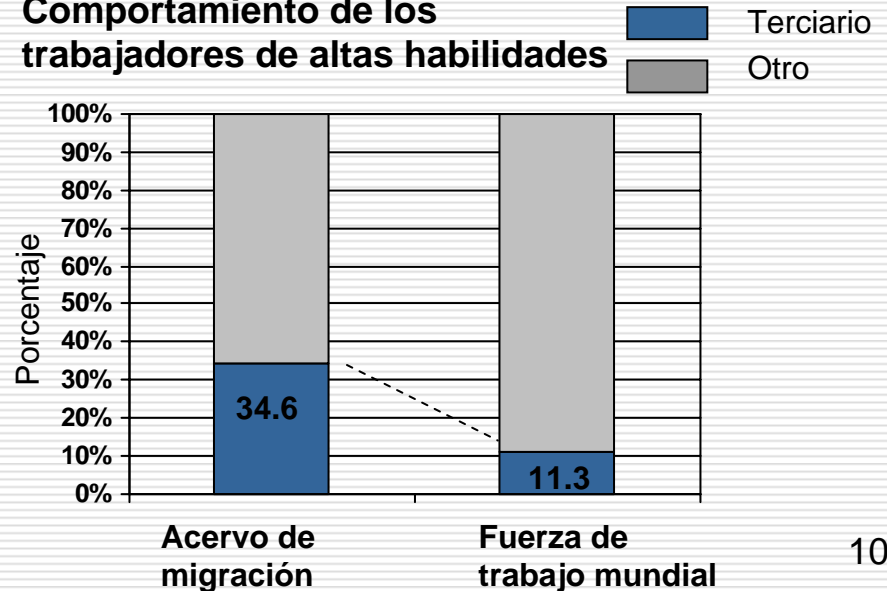
## Proporción de emigrantes por nivel de habilidades



## Cambios de la participación en la fuerza laboral mundial, 1990-2000



## Comportamiento de los trabajadores de altas habilidades



# Los dos índices principales que se han desarrollado tienen el objetivo de realizar un proceso de medición integral

## Indice Kearney- Foreign policy (KFP)

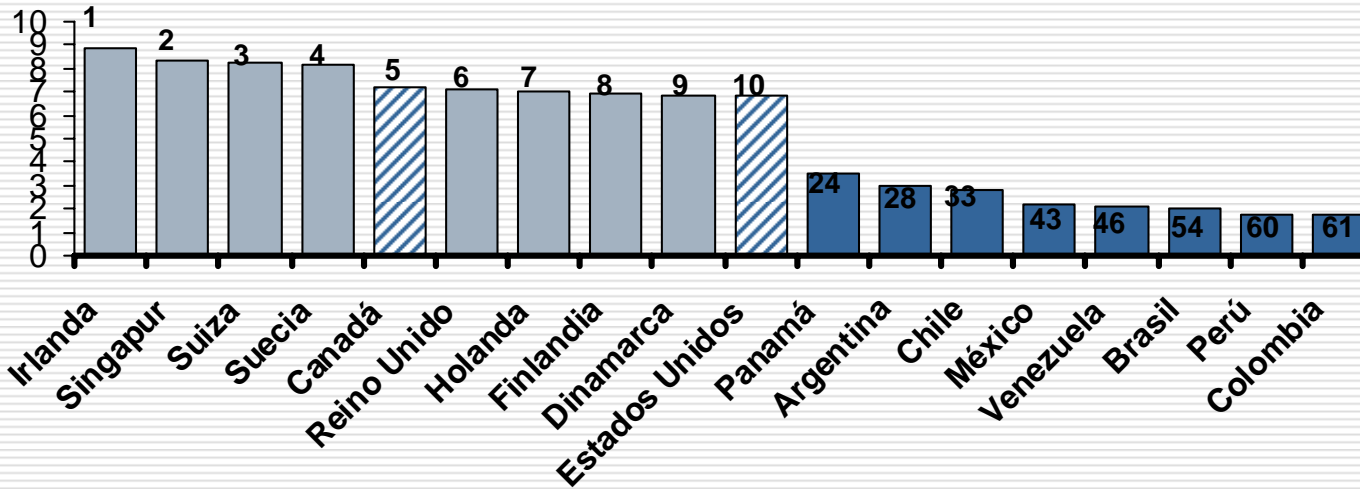
- Diseñado en conjunto por A.T. Kearney, Global Policy Group y Foreign Policy Magazine
- Combinación sencilla de fenómenos que lleva a la integración de ideas, personas y economías (similar al IDH)
- Cuatro componentes principales
  - ✓ Integración económica
  - ✓ Contacto personal
  - ✓ Tecnología
  - ✓ Integración política
- Cada componente se genera de un número de variables relevantes. En total se utilizan 11 variables en el índice para 62 países

## Indice de análisis de componentes principales

- Diseñado por Heshmanti, Dreher
- Mide las tres dimensiones principales de la globalización utilizando métodos de componentes principales
  - ✓ Económico
  - ✓ Social
  - ✓ Político
- El índice utiliza 23 variables y se construye para 123 países

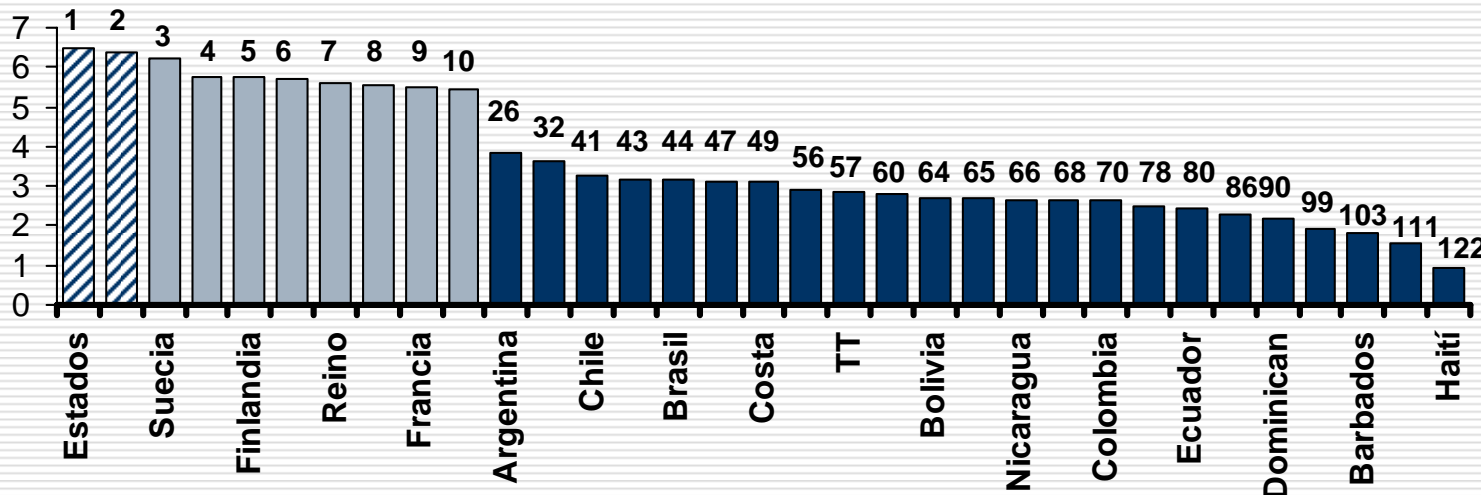
# En general y en términos relativos, los países europeos y algunos otros desarrollados se encuentran entre los más abiertos mientras que los países de ALC muestran variabilidad

## Clasificación con el índice global Kearney-Foreign policy (KFP)



- Argentina, Chile y Panamá están entre el promedio
- Colombia y Perú están entre los menos integrados
- El bajo resultado se debe al bajo componente tecnológico y económico

## Clasificación con el índice global de Componentes Principales



- Argentina mantiene el liderazgo por la integración social y política
- Panamá cuenta con la mayor integración económica
- Brasil, Chile y Costa Rica están en el promedio

# Contenido

---

- *Equipo de Trabajo y Agradecimientos*
- **Capítulo I Introducción**
- **Capítulo II El escenario de la Globalización**

## **Capítulo III Debates Actuales sobre la Globalización**

- **Capítulo IV La Dimensión Social en las Negociaciones Comerciales**
- **Capítulo V Globalización y Protección contra el Riesgo del Desempleo**
- **Capítulo VI Resumen**

# Introducción al Capítulo III

---

- **Este Capítulo analiza la evidencia que evalúa el impacto de la globalización**
- **La literatura en el tema es abrumadora**
  - ✓ **Los enfoques son variados y van desde altamente técnicos hasta filosóficos**
  - ✓ **Para este informe nos enfocamos en los temas económicos de los mercados laborales y del riesgo social**
  - ✓ **En esta literatura, la revisión incluye los últimos estudios basados en evidencia**

# La globalización a afectado la distribución de los salarios en mayor o menor grado según el país, y los mecanismos son diversos

## Mecanismos

- Cambio tecnológico sesgado a las habilidades
- Competencia de las importaciones en industrias intensivas en bajas habilidades
- Entradas de capital del Norte al Sur y propiedad extranjera
- Migración sesgada a las habilidades
- Otras reformas orientadas al mercado

## Habilidad/Educación

- En general, existe un incremento del premio a la habilidad: los más educados están ganando más en términos relativos que las personas con menos educación
- Brasil es una gran excepción

## Regiones

- Los salarios en los estados fronterizos aumentaron con relación a los salarios en otros estados de México

## Industrias

- Los salarios bajan más en industrias más abiertas al comercio
- Colombia y México

# No existe un consenso acerca del efecto sobre el empleo y la informalidad

---

## Mecanismos

---

- Cambio tecnológico sesgado a las habilidades
- Competencia de las importaciones en industrias intensivas en bajas habilidades
- Entradas de capital del Norte al Sur y propiedad extranjera
- Migración sesgada a las habilidades
- Otras reformas orientadas al mercado

## Evidencia

---

- Existe menos investigación sobre el empleo y la informalidad que sobre salarios
- Algunos autores han encontrado un pequeño efecto en el empleo y la informalidad de un aumento en el comercio o IED
- Otros autores han encontrado un impacto en los distintos niveles educativos: en algunos países favorece al individuo con altas habilidades; en Brasil favorece a los individuos de bajas habilidades

### Las razones de estos resultados

---

- La investigación actual no ha podido aislar el impacto durante una transición
- El impacto es sobre los salarios

# No existe un consenso acerca del impacto en la pobreza y la desigualdad (especialmente global)

## Pobreza

### Dentro del país

- No se ha encontrado relación entre el comercio y la pobreza midiendo únicamente a partir del lado del ingreso
- Cuando los efectos del lado del consumo se toman en cuenta, se observa que los consumidores se benefician de forma significativa de mercados más abiertos

## Desigualdad

- Como hemos visto, la desigualdad ha aumentado en ALC
- En otros países no es tan importante

### A nivel global

- Distintos autores encuentran precisamente impactos opuestos
- Las estimaciones tienen distintos supuestos que llevan a diferentes conclusiones
- La misma información se interpreta de forma distinta
- Para la desigualdad, Sala i Martin encuentra que las mayores disparidades provienen de desigualdades entre países
  - ✓ La desigualdad dentro de los países aumentó un poco
  - ✓ Reducción substancial en desigualdad entre países, explicada por China

# Existe evidencia de una mayor productividad pero no está claro si se traduce en una mejora del bienestar y crecimiento de largo plazo

---

## Fuente del crecimiento de la productividad

---

La hipótesis de la disciplina de las importaciones

- Ganancias en productividad intra-empresa
- Reasignación del mercado

IED

- Aplicación del capital, tecnología y un amplio rango de habilidades que las empresas grandes implementan en países receptores
- Los efectos pueden ser reducidos o incluso revertidos debido a la falta de estabilidad macroeconómica, un ambiente de poca competencia, regulación e infraestructura legal inadecuadas, e impuestos excesivos

# La nueva economía global ha traído una discusión continua sobre los estándares laborales

Nueva realidad	Nuevas prácticas	Implicaciones	Evidencia
▪ Competencia global	✓ Las empresas locales bajan sus estándares laborales	▪ Las empresas bajan sus estándares laborales	▪ A pesar de los casos famosos de violaciones a los estándares laborales, la evidencia sugiere que actualmente es pequeña, pero que puede crecer de forma significativa en el futuro
▪ Nuevas tecnologías de telecomunicación	✓ Tercerización (Outsourcing)	▪ “Carrera hacia abajo”	▪ Independiente del tamaño, algunas organizaciones argumentan que algo debe hacerse
	✓ Tele-trabajo		
	✓ Off shoring		

▪ Actualmente, dos enfoques y una propuesta están dirigidas hacia la mejora de los estándares laborales

**Enfoque 1:** Intento de construir versiones globales a partir de instituciones nacionales al establecer un estándar universal mínimo de trabajo, e inspectores y cortes internacionales que monitoreen y lo hagan cumplir

**Enfoque 2:** MNCs y ONGs han acordado voluntariamente adoptar varios códigos de conducta, y han permitido que otros verifiquen que se cumplen estos códigos

**Propuesta:** Sabel, O'Rourke, y Fung (2000) proponen un enfoque intermedio en el cual la información pública acerca de la forma en que la empresa trata a sus trabajadores, gusto del consumidor y presión del público en la primera etapa y organizaciones nacionales e internacionales en el futuro inducirán la competencia entre las empresas para mejorar los estándares laborales

▪ Nuestro argumento es que los estándares laborales mejorarán cuando los propios trabajadores lo demanden, como un efecto ingreso

# Los programas de protección social también cambiaron durante los últimos años y ahora existen dos visiones alternativas que explican la relación entre globalización y protección social

## Hipótesis de la eficiencia

- La apertura de mercados promueve la reasignación eficiente de los recursos
- Genera demandas en favor de mayor transparencia, y en contra de distorsiones y privilegios
- Dado que la globalización otorga un rol mayor a los mercados y a los individuos, reduce la capacidad de intervención del gobierno, lo que se traduce en menor gasto social



## Hipótesis de la compensación

- La expansión de mercados genera una respuesta de protección social que hace posible la apertura económica y Estados de Bienestar generosos
- Dado que la globalización se asocia con inseguridad y desigualdad en el corto plazo, se espera que se de una mayor demanda por políticas sociales compensatorias

La investigación académica consigna que el impacto exógeno sobre los Estados de Bienestar también varía según un conjunto de fenómenos económico-sociales y políticos que pudieran operar como “intervinientes” o “especificantes” de la relación entre globalización y Estado de Bienestar. Entre los fenómenos económicos pueden citarse el lugar, la estructura productiva y de servicios, la modalidad de inserción del país en la economía internacional, el grado de exposición a la “influencia internacional”, y los legados del anterior modelo de desarrollo económico-social. Entre los factores políticos se cuentan las relaciones políticas entre mercado, sociedad y Estado, el grado de amplitud, firmeza y consenso que reúnen las alianzas sociopolíticas que sustenta el Estado de Bienestar, la correlación de fuerzas de las coaliciones de poder, la fuerza y calidad de la voz pública de los grupos beneficiarios de las prestaciones sociales, los rasgos centralizadores o descentralizadores del sistema político para la toma de decisiones, y el grado de desarrollo del sistema de seguridad y asistencia social

# Los estudios que analizan la relación entre la globalización y los programas de protección social encuentran una reestructuración de los sistemas de protección social

Objetivo del estudio    Hallazgos

## Gasto social

- Los resultados agregados apoyan la hipótesis de “eficiencia”, porque la apertura, especialmente el comercio, está asociado con una reducción del gasto total de los programas sociales
- Sin embargo, la apertura también obliga a los gobiernos a mover recursos entre programas, de seguridad social a salud, educación, y de forma más drástica a otros programas de asistencia para “compensar” a los más adversamente afectados

## Cobertura de riesgo

- Las reformas estructurales cambiaron la forma en que el riesgo se distribuye entre los diferentes participantes de los programas sociales
- El alcance de los programas de los ochenta y noventa fueron más importantes que el cambio en los niveles de gasto social, ya que fueron mucho mayores y más duraderos
  - ✓ Menos administración colectiva del riesgo y mayor nivel de responsabilidad para los beneficiarios
  - ✓ Creación de programas focalizados
  - ✓ Falta de programas necesarios
- No hay evidencia suficiente sobre los efectos de estos cambios sobre el bienestar individual

## Influencia externa

- Los cambios en las políticas de protección social de ALC provienen de la influencia financiera e ideológica de la organización financiera internacional
- Pero no es cierto para todos los países, en todo el tiempo

# Contenido

---

- **Equipo de Trabajo y Agradecimientos**
- **Capítulo I Introducción**
- **Capítulo II El escenario de la Globalización**
- **Capítulo III Debates Actuales sobre la Globalización**
- **Capítulo IV La Dimensión Social en las Negociaciones Comerciales**
- **Capítulo V Globalización y Protección contra el Riesgo del Desempleo**

**Capítulo VI Resumen (y conclusiones)**

# Conclusiones (1/2)

---

- **La globalización es un movimiento de alcance mundial cuya complejidad y fuerza exceden la capacidad de control de los individuos y las naciones. Es un movimiento que se piensa impulsado por la tecnología y la reorganización social, con miras a elevar el nivel de riqueza de la población**
  
- **La política global cada vez involucra en mayor medida la elaboración de reglas a nivel global, especialmente en áreas de regulación económica, seguridad laboral, estándares laborales, ambiente, derechos, seguridad de los alimentos, estándares de productos, entre otros**
  
- **Desafortunadamente, también existe poco avance en los foros multilaterales**
  - ✓ **Como las dificultades que los gobiernos enfrentaron para alcanzar acuerdos en Seattle (1999), Cancún (2003) y recientemente en Ginebra (2006)**
  - ✓ **El riesgo es que el espacio para el gobierno global termine siendo ocupado por instituciones que dejan a los países más débiles al margen**
  
- **Dentro de la complejidad de la política global, el tema de los derechos sociales ha probado ser uno de los más difíciles**
  - ✓ **Se ha dificultado la integración de los derechos sociales básicos con las negociaciones comerciales**
  - ✓ **La seguridad social funciona con una base territorial, con derechos y obligaciones definidas por los gobiernos nacionales**
  - ✓ **A pesar de los acuerdos de totalización, la gran mayoría de los inmigrantes en el Continente Americano no están cubiertos por ellos**

# Conclusiones (2/2)

---

- Las dificultades que presentan las negociaciones multilaterales no debería de desanimar el avance de una agenda de protección social a nivel internacional, y en especial a nivel continental
- Al contrario, las dificultades deben impulsar la búsqueda de una mayor comunicación y encontrar solución a los problemas. A continuación una lista de recomendaciones:
  - I. Fortalecer la investigación y el desarrollo de los sistemas nacionales de protección social
  - II. Tratar con los conocidos efectos de la globalización que amenazan el bienestar y los acuerdos sociales
    - ✓ Desigualdad laboral en aumento
    - ✓ Nuevas formas de empleo, tercerización (outsourcing), tele-trabajo y offshoring
    - ✓ El costo de ajuste se concentra en algunas regiones y grupos sociales
    - ✓ Los anteriores veinte años de reformas a la seguridad social fueron útiles para otros objetivos, pero no enfrentan los problemas derivados de la globalización
  - III. Las contribuciones son necesarias para reconstruir las condiciones multilaterales:
    - i. Programas que garanticen la cobertura en seguridad social para todos los trabajadores inmigrantes
    - ii. Cobertura multilateral en programas de aseguramiento en salud, discapacidad y supervivientes con el objetivo de proteger a las familias en sus lugares de origen
    - iii. Acciones para enfrentar el problema de la territorialidad en la seguridad social y en regulación de aseguramiento en general
    - iv. Adoptar programas efectivos para ayudar a los países más pobres a cumplir con los principales estándares laborales
  - IV. Establecer programas de seguro de desempleo
  - V. Reconocer la necesidad de mejorar la productividad, aumentar los ingresos de los trabajadores, y generar opciones fortalecidas de protección social
    - ✓ Los programas de protección social pueden apoyar a políticas que mejoran la productividad
    - ✓ “Ayuda” es sólo un programa paliativo, no es suficiente