



Uso Oficial

CISS/WP/0501

Conferencia Interamericana de Seguridad Social  
Inter-American Conference on Social Security

Nov - 2005

Español- Or. Español

CISS/WP/0501  
Uso Oficial

## Mercado Laboral y Seguridad Social en una Sociedad que Envejece: El Caso de la Región Andina

Estudio de casos, investigación, comentarios y otras aportaciones son bienvenidos y podrán ser enviados por correo electrónico a: [Liliana Charles l.charles@ciss.org.mx](mailto:l.charles@ciss.org.mx), [Gabriela García g.garcia@ciss.org.mx](mailto:g.garcia@ciss.org.mx) ó [Mauricio Vargas m.vargas@ciss.org.mx](mailto:m.vargas@ciss.org.mx) .

Español - Or. Español

## CONTENIDO

### ÍNDICE

I. Introducción.....	3
II. Mercado Laboral para los Adultos Mayores.....	4
II.1 Tendencia en la Tasa de Participación Laboral de los Adultos Mayores en la Región Andina.....	4
II.2 Características Laborales en Edades Cercanas al Retiro .....	7
III. Fuentes de Protección del Ingreso del Adulto Mayor en los Países de la Región Andina .....	12
III.1 Seguridad Social y la Cobertura de los Adultos Mayores.....	12
III.2 Fuentes de Ingreso de los Adultos Mayores en la Región Andina.....	14
IV. Conclusiones.....	19
Referencias.....	19

### GRAFICAS

I.1a Tasa de Participación Laboral, Adultos Mayores Hombres de 55-59 Años.....	4
I.1b Tasa de Participación Laboral, Adultos Mayores Hombres de 60-64 Años.....	5
I.1c Tasa de Participación Laboral, Adultos Mayores Hombres de 65 Años o Más.....	5
I.2a Tasa de Participación Laboral, Adultos Mayores Mujeres de 55-59 Años.....	6
I.2b Tasa de Participación Laboral, Adultos Mayores Mujeres de 60-64 Años.....	6
I.2c Tasa de Participación Laboral, Adultos Mayores Mujeres de 65 Años o Más.....	7
II.1 Adultos Mayores y Sector Económico.....	11
III.1 Cobertura de la Seguridad Social de los Adultos Mayores de 65 Años .....	14
III.2 Fuentes de Ingreso de los Adultos Mayores .....	15
III.3a Fuentes de Ingreso de los Adultos Mayores por Grupo de Edad, Bolivia .....	16
III.3b Fuentes de Ingreso de los Adultos Mayores por Grupo de Edad, Perú.....	16
III.4 Fuentes de Ingreso de los Adultos Mayores por Estatus de Empleo .....	17
III.5a Número de Fuentes de Ingreso de los Adultos Mayores, Bolivia .....	18
III.5b Número de Fuentes de Ingreso de los Adultos Mayores, Perú.....	18

### CUADROS

II. 1 Condición de Empleo según Grupo de Edad en la Región Andina .....	8
II.2 Categoría Ocupacional de los Trabajadores en la Región Andina.....	9
II.3 Importancia del Trabajo Secundario en la Región Andina .....	9
II.4 Horas Semanales Trabajadas en la Región Andina .....	10
II.5 Sector Económico para los Trabajadores Jóvenes y Adultos Mayores en la Región Andina .....	11
III.1 Tasas de Cobertura para la Población de 50 Años o Más .....	13

## I. Introducción

Los avances económicos y sociales logrados por los países de América Latina durante la segunda mitad del siglo XX se reflejaron, entre otros aspectos, en una disminución sostenida de la mortalidad y la fecundidad. Además de una prolongación de la vida, estos cambios trajeron consigo una progresiva disminución de la proporción de niños y un aumento de la proporción de adultos y personas mayores con respecto a la población total. A lo largo de los últimos 50 años, la población total se triplicó y el número de adultos mayores se quintuplicó, hasta llegar a 40 millones

Si bien, la tendencia al envejecimiento de la población latinoamericana es generalizada, la intensidad del proceso difiere entre los países; el momento de inicio de la transición demográfica, la velocidad con que se produjo y los mecanismos que lo provocaron, son los factores responsables de estas diferencias.

Un aspecto fundamental del envejecimiento tiene relación con las condiciones de vida de la población adulta mayor; en este ámbito tiene especial importancia su participación en la distribución de los beneficios del sistema económico y social. Un primer indicio es que la tasa de actividad de los adultos mayores de América Latina –inferior a la de los grupos en edad de trabajar- es muy superior a la observada en los países desarrollados. A finales de la década de 1990, siete de cada diez hombres de 60 años o más aún integraba la población económicamente activa (CEPAL 2001); tan elevada tasa de participación laboral pone de manifiesto que las personas de edad se ven en la necesidad de obtener un ingreso que les permita costear su sobrevivencia diaria. Un factor que presiona en tal dirección es la debilidad de los sistemas de seguridad social, ya sea a causa de la escasa cobertura o de los relativamente bajos montos de sus jubilaciones. Estas restricciones sugieren que los avances que condujeron a una proporción creciente de población en edades avanzadas se gestaron en sociedades que aparentemente no estaban preparadas para enfrentar sus repercusiones. Desde luego, un compromiso que estas sociedades tienen con quienes han efectuado contribuciones a lo largo de su vida es la de brindarles los medios necesarios para su subsistencia y hacer lo posible para que la opción entre trabajar o disfrutar el derecho a una pensión sea efectivamente voluntaria.

Con el propósito de observar lo que está sucediendo en los países de la Región Andina, en este documento se describen las condiciones de trabajo y de protección social de los trabajadores mayores de 55 años. Los principales objetivos de este documento son: i) describir las tendencias en la participación de la fuerza laboral de los adultos mayores, ii) observar la cobertura que ofrece la seguridad social e identificar las principales fuentes de ingreso del adulto mayor, iii) establecer el impacto de los incentivos de la seguridad social en algunos resultados del mercado de trabajo y iv) establecer algunos principios generales que pueden ser instrumentados por las instituciones de seguridad social al establecer programas de esta clase.

El documento está dividido en cuatro secciones. La Sección I presenta la Introducción, en la Sección II se analiza el Mercado Laboral para los Adultos Mayores a partir de presentaciones gráficas de estadísticas, evidencias obtenidas de encuestas de hogares de años recientes -2002 y 2003-<sup>1</sup>. La Sección III presenta las Fuentes de Protección del Ingreso del Adulto Mayor donde se analiza la cobertura y las diferentes fuentes de ingreso con que cuentan los adultos mayores. La Sección IV presenta las Conclusiones

## II. Mercado Laboral para los Adultos Mayores

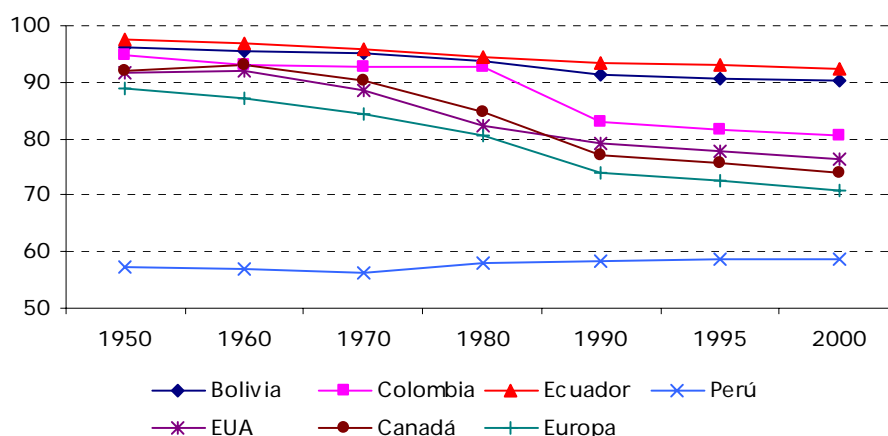
### II.1 Tendencia en la Tasa de Participación Laboral de los Adultos Mayores en la Región Andina

Desde finales de los sesenta y hasta principios de los ochenta se observó en los países desarrollados una tendencia decreciente de la tasa de participación laboral (TPL) de los adultos mayores. Gruber y Wise (2004) identifican diversos factores que se encuentran asociados con la disminución de la tasa de participación laboral de los adultos mayores, entre los que se incluye principalmente: mayor gasto social, disminución del porcentaje de personas dedicadas a la agricultura y programas de seguridad social más desarrollados. Asimismo, encuentran que para todos estos países la relación es más fuerte para los hombres que para las mujeres.

La Gráfica I.1 muestra la evolución de la tasa de participación laboral para los hombres mayores de 55 años, se presenta en 3 paneles, de acuerdo a los diferentes sub-grupos de edad considerados: a) 55-59 años, b) 60-64 años y c) 65 años y más.

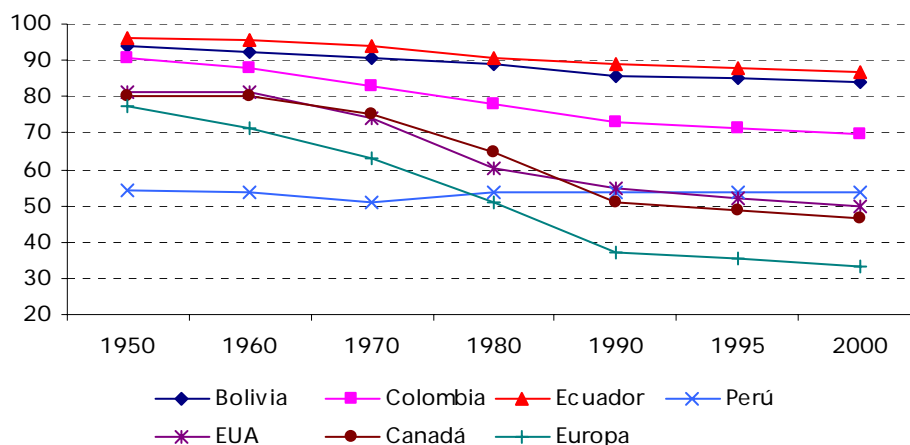
Gráfica I.1  
Tasa de Participación Laboral  
Adultos Mayores Hombres

a) Adultos Mayores, 55-59 años

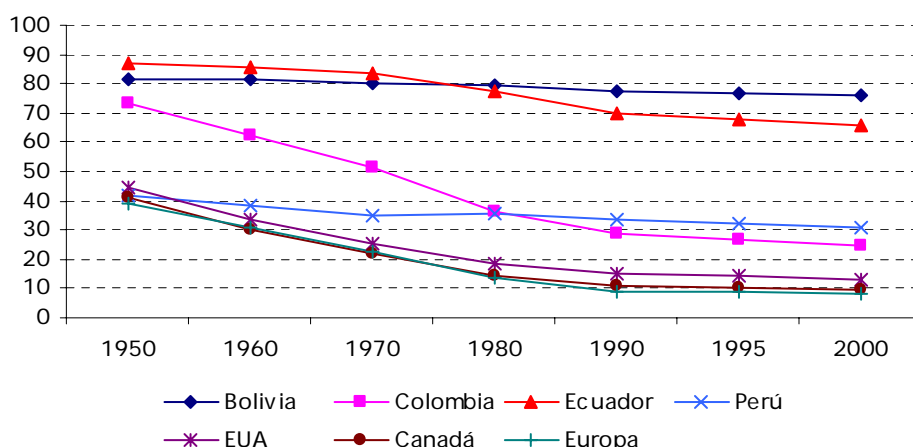


<sup>1</sup> Diversas gráficas o cuadros de este documento hacen referencia a encuestas de hogares que son las siguientes: *Encuesta de Mejoramiento de Condiciones de Vida*, INE, Bolivia (2002) y *Encuesta Nacional de Hogares*, INEI, Perú (2003).

b) *Adultos Mayores, 60-64 años*



c) *Adultos Mayores, 65 años o más*



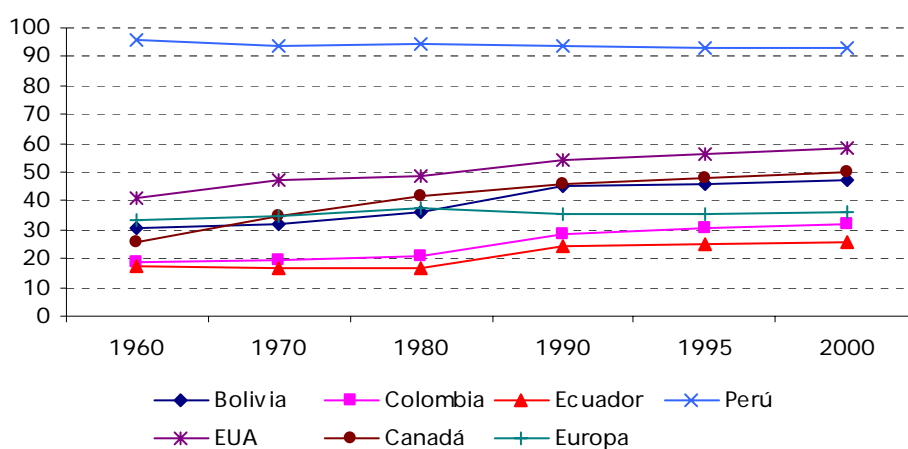
Fuente: OIT, varios años.

Así, se observa que en la Región Andina, la TPL para las cohortes de 55-59 y 60-64 sigue una tendencia decreciente, al igual que sucede en los países desarrollados, con tasas que fluctúan entre el 90 y 70 por ciento, sin embargo, Perú muestra una tendencia muy diferente al resto de estos países ya que la tasa de participación para el grupo de 55-59 oscila alrededor del 60 por ciento y presenta una tendencia creciente a través del tiempo. Esta misma tendencia puede observarse para el grupo de 60-64 años; es importante resaltar que para ambos grupos de edad el país que presenta la mayor tasa de participación laboral es Ecuador. En el caso del grupo de 65 años y más se observa que en Ecuador y Colombia la tendencia es decreciente, pero la tasa de participación en Ecuador fluctúa entre el 80 y 70 por ciento, mientras que en Colombia varía entre el 70 y el 20 por ciento. Nuevamente, la excepción es Perú que presenta tasas crecientes de participación laboral.

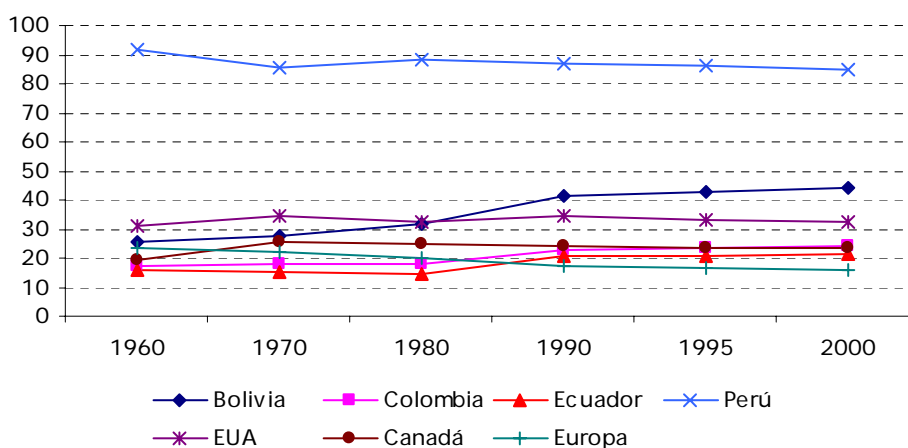
Con respecto a la tendencia de la tasa de participación laboral de las mujeres en la región se observa que, con excepción de Perú, ésta ha sido creciente desde 1970 y de acuerdo a la Gráfica I.2. Así mismo, la gráfica muestra que existen altos niveles de participación laboral para los adultos mayores. En Bolivia y Perú actualmente se encuentran económicamente activas más del 40 por ciento de las mujeres mayores a 65 años.

**Gráfica I.2**  
Tasa de Participación Laboral  
Adultos Mayores Mujeres

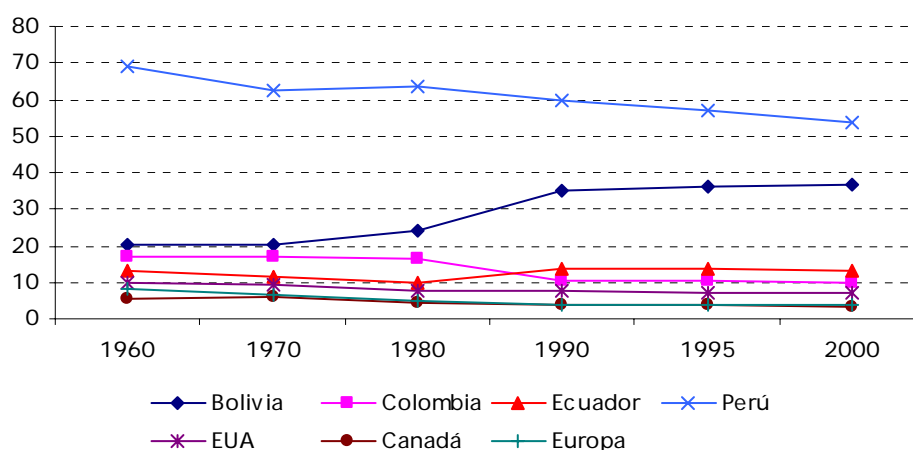
*a) Adultos Mayores, 55-59 años*



*b) Adultos Mayores, 60-64 años*



c) Adultos Mayores, 65 años o más



Fuente: OIT, varios años.

Así pues, es posible reconocer que en esta región se observan tasas de participación laboral elevadas para los adultos mayores, aún para aquellos en el grupo de edad de 65 años y más. Es importante identificar cuáles son los factores que determinan que los adultos mayores permanezcan empleados y analizar cuáles son las condiciones laborales que enfrentan, así en la siguiente sección se presentan algunas estadísticas relevantes obtenidas a partir de las encuestas de hogares de Bolivia y Perú.

## II.2 Características Laborales de las Personas en Edades Cercanas al Retiro

Es probable que entre las personas de edad más jóvenes haya algunas que deciden continuar trabajando ya que están en la etapa más productiva de sus vidas. Sin embargo, en los países de la Región Andina se observa que existe una considerable proporción de adultos mayores que continúan insertos en la actividad económica. El hecho de que un adulto mayor alcance la edad oficial de retiro no implica que su retiro sea inmediato. Existen una serie de factores que determinan el momento en que las personas abandonan el mercado laboral, los cuales tiene que ver, entre otros, con las estructuras productivas del país y las políticas de la seguridad social.

El propósito de esta sección es describir las condiciones laborales que enfrentan los adultos mayores en Bolivia y Perú. Tales condiciones laborales se describen mediante estadísticas sobre su condición de empleo, la existencia de un trabajo secundario, la duración de su jornada laboral (medida con el número de horas trabajadas), el sector económico y su categoría ocupacional.

### Condición de Empleo

El Cuadro II.1 presenta la condición de empleo por género para la población de 15 años en adelante. En ambos países, se observa que la mayoría de los hombres permanece empleado, aunque en Bolivia la proporción es más alta que en Perú. Para

los adultos mayores se observa que el porcentaje de hombres ocupados disminuye a medida que observamos grupos de edad más envejecidos. Por otro lado, para las mujeres se observa que su participación dentro del mercado laboral es menor en relación con los hombres, sin embargo, sigue la misma tendencia. La categoría de “inactivo” toma gran importancia en el caso de mujeres y la edad ya que la proporción de mujeres inactivas va incrementándose entre mayor sea la edad, llegando a alrededor del 60 por ciento para la cohorte de 65 años y más. Con respecto al desempleo, éste representa menos del 4 por ciento en Bolivia –en todos los cohortes y para ambos sexos– en el caso de Perú es más elevado, aunque menor al 4 por ciento para los mayores de 65 años, Como se observa, más del 50 por ciento de la población mayor de 55 años permanece activa, lo que indica que cuentan con bajos niveles de ingreso o que el ingreso proporcionado por una jubilación es muy bajo.

**Cuadro II.1**  
**Condición de Empleo según Grupo de Edad en la Región Andina**  
 (porcentaje)

		Hombres		Mujeres	
		Bolivia	Perú	Bolivia	Perú
Ocupados	15-54	80.4	77.3	56.4	58.9
	55-59	89.9	89.5	65.1	61.1
	60-64	85.6	79.1	53.8	52.5
	65+	67.4	55.9	40.1	36.7
Desocupados	15-54	2.8	6.0	3.7	6.6
	55-59	0.7	6.6	0.9	5.4
	60-64	1.7	5.2	0.7	2.9
	65+	0.7	3.7	0.2	1.1
Inactivos	15-54	16.8	16.7	39.9	34.5
	55-59	9.4	3.9	34.1	33.5
	60-64	12.7	15.7	45.5	44.7
	65+	31.9	40.4	59.7	62.1

*Fuente:* Elaboración propia usando datos de las encuestas de hogares.

### Categoría Ocupacional

En los países desarrollados se identifica una diferencia notable entre la población en edad de trabajar y los adultos mayores en términos de condición de actividad y categoría ocupacional. En la mayoría de los países en desarrollo se observa que, a medida que los trabajadores envejecen, tienden a trabajar por cuenta propia.

Con el propósito de observar lo que sucede en la Región Andina el Cuadro II.2 presenta a la población que trabaja de acuerdo a su categoría ocupacional. Las estadísticas nos permiten observar que tanto en Bolivia como en Perú se observa el comportamiento previamente mencionado ya que a medida que los trabajadores se vuelven mayores, la tendencia a trabajar por cuenta propia es mayor.

En consecuencia, una política adecuada de protección social debe considerar que en estos países existe una proporción importante de adultos mayores en edades cercanas al retiro que está trabajando por cuenta propia.

**Cuadro II.2**  
**Categoría Ocupacional de los Trabajadores en la Región Andina**  
(porcentaje)

		Bolivia	Perú
Asalariado	15-54	35.9	34.5
	55-59	21.9	22.4
	60-64	10.5	17.9
	65+	7.5	7.3
Cuenta propia	15-54	36.2	36.7
	55-59	53.2	49.7
	60-64	67.3	55.9
	65+	64.0	63.2
Otro <sup>1/</sup>	15-54	27.9	27.3
	55-59	24.9	28.8
	60-64	22.2	26.2
	65+	28.5	29.5

*Nota:* 1/En Bolivia esta categoría comprende patrón, cooperativista de producción, trabajador familiar sin pago y empleado del hogar. En Perú se incluye patrón, trabajador familiar sin pago y trabajador del hogar.  
*Fuente:* Elaboración propia usando datos de las encuestas de hogares.

### Trabajo Secundario

Es de esperarse que los adultos mayores que siguen trabajando, lo hagan porque viven en países pobres o menos desarrollados, en los cuales la distribución del ingreso no es equitativa y la cobertura de la seguridad social es muy baja. Las estadísticas presentadas previamente muestran una fuerte tendencia de los adultos mayores a seguir trabajando, por lo que es de esperarse que en estos países también exista un porcentaje significativo de trabajadores con uno o más empleos adicionales al reportado como el empleo principal.

Así, el Cuadro II.3 muestra que en Bolivia y en Perú alrededor del 9.5 por ciento de los mayores de 65 años tienen un trabajo secundario, y no se observa que disminuya significativamente la importancia de contar con un trabajo adicional al observar el porcentaje a través de los diferentes grupos de edad.

**Cuadro II.3**  
**Importancia del Trabajo Secundario en la Región Andina**  
(porcentaje)

	Bolivia	Perú
15-54	10.5	14.4
55-59	11.9	14.5
60-64	12.3	13.1
65+	9.6	9.3

*Fuente:* Elaboración propia usando datos de las encuestas de hogares.

## Horas Trabajadas

El Cuadro II.4 muestra que en Bolivia y Perú existe una fuerte tendencia a trabajar jornadas de tiempo completo, en Bolivia más del 50 por ciento de la población en todos los grupos de edad considerados, trabaja jornadas de 40 horas y más. En Perú los resultados son similares, aunque los porcentajes son relativamente menores. Así, la evidencia muestra que puede existir inflexibilidad del mercado laboral en cuanto a las jornadas laborales para el adulto mayor en estos países, aunado a que, como veremos más adelante, las condiciones económicas no permiten a las personas que trabajen sólo jornadas de medio tiempo. Por lo tanto, sería conveniente promover políticas que permitan flexibilidad en cuanto a las horas de trabajo, para que a medida que el trabajador envejece pueda existir una transición hacia trabajos de medio tiempo bien remunerados, es decir, que el retiro no sea una decisión de todo o nada.

**Cuadro II.4**  
**Horas Semanales Trabajadas en la Región Andina**  
(porcentaje)

		Bolivia	Perú
1-20	15-54	16.0	19.1
	55-59	11.6	15.8
	60-64	15.0	20.6
	65+	19.4	25.8
21-39	15-54	19.4	27.3
	55-59	21.8	28.7
	60-64	21.3	28.7
	65+	28.0	35.3
40+	15-54	64.6	53.6
	55-59	66.6	55.5
	60-64	63.7	50.8
	65+	52.6	38.9

*Fuente:* Elaboración propia usando datos de las encuestas de hogares.

## Sector Económico

Los resultados del Cuadro II.5 muestran que en Bolivia existe una mayor proporción de personas en edad de trabajar en el sector servicios, mientras que los adultos mayores trabajan en su mayoría en agricultura y silvicultura. Un hecho importante que hay que destacar es que más del 70 por ciento de la población de 65 años y más trabaja en este sector. Los resultados muestran que Perú es un país cuya población se dedica principalmente a la agricultura y silvicultura. Como muestran los resultados del cuadro, más de un tercio de la población de todas las edades trabaja en este sector.

**Cuadro II.5**  
Sector Económico para los Trabajadores Jóvenes y Adultos Mayores en la Región Andina  
(porcentaje)

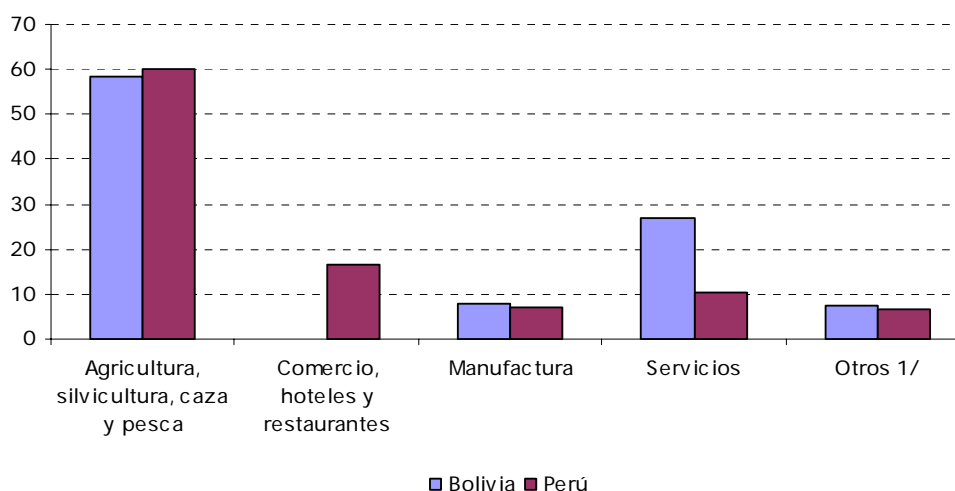
		Bolivia	Perú
Agricultura, silvicultura, caza y pesca	15-54	35.1	35.9
	55-59	45.4	49.3
	60-64	54.9	57.9
	65+	71.2	69.8
Comercio, hoteles y restaurantes	15-54	N.A	20.5
	55-59	N.A	17.7
	60-64	N.A	18.0
	65+	N.A	14.3
Manufactura	15-54	12.6	9.7
	55-59	13.1	7.5
	60-64	5.2	7.7
	65+	4.6	6.0
Servicios	15-54	38.6	22.8
	55-59	30.4	16.3
	60-64	33.1	8.3
	65+	20.2	6.6
Otros <sup>1/</sup>	15-54	13.6	11.0
	55-59	11.2	9.2
	60-64	6.9	8.0
	65+	4.1	3.3

*Nota:* N.A. No aplica, la encuesta de Bolivia no permite obtener datos para este rubro. 1/ Incluye minería, electricidad y agua, transporte, almacenamiento y correo.

*Fuente:* Elaboración propia usando datos de las encuestas de hogares.

La Gráfica II.1 muestra que el sector donde se concentra la población adulta mayor es la agricultura y silvicultura, el 60 por ciento de la población en ambos países trabaja en actividades agrícolas.

**Gráfica II.1**  
Adultos Mayores y Sector Económico  
(porcentaje)



*Nota:* La encuesta de Bolivia no permite obtener datos del sector comercio, hoteles y restaurantes. 1/ Incluye minería, electricidad y agua, transporte, almacenamiento y correo.

*Fuente:* Elaboración propia usando datos de las encuestas de hogares.

Es un hecho que las personas que trabajan en actividades agrícolas o de campo permanezcan haciéndolo aún siendo adultos mayores, asimismo este sector es de los que menos acceso tienen a los sistemas de seguridad social.

### III. Fuentes de Protección del Ingreso del Adulto Mayor en los Países de la Región Andina

Los antecedentes disponibles indican que una significativa proporción de los adultos mayores permanecen en el mercado laboral, la falta de cobertura de la seguridad social y los relativamente bajos montos de las jubilaciones y pensiones son algunos de los factores detrás de esa permanencia. Sin embargo, algunos se ven obligados a jubilarse debido a problemas de salud y otros por la falta de empleos. Cuando los adultos mayores pierden la posibilidad de obtener un ingreso laboral comienzan a depender de los ahorros que pudieron generar durante su vida activa y de los recursos sociales disponibles.

En general, se reconocen tres fuentes principales de ingreso para este sector de la población: programas sociales, ahorros individuales y transferencias familiares. Dentro del rubro de programas sociales se distinguen aquellos proporcionados por los sistemas de seguridad social, mismos que fueron creados como respuesta a la disminución en la capacidad de trabajar que surge con la edad y que provoca que los adultos mayores necesiten recursos externos para financiar su consumo. Hasta la primera parte del siglo XX, el mecanismo había sido por medio de las redes familiares. Sin embargo, el surgimiento de mercados de trabajo modernos generó la necesidad de desarrollar un mecanismo social, que en algún grado reemplazara al elemento familiar, pues la mayor movilidad social y geográfica, así como los ciclos industriales, pusieron a las familias en riesgo de pobreza por el desempleo o por la dificultad de ahorrar en el largo plazo.

Así, uno de los principales objetivos de los programas de seguridad social es proporcionar una fuente de ingreso monetario en la vejez, ya sea como reemplazo del ingreso ganado mediante la participación laboral (programas contributivos), o como herramienta para ayudar a reducir la pobreza (programas no contributivos).

#### III.1 Seguridad Social y la Cobertura de los Adultos Mayores

El objetivo de esta sección es presentar detalladamente el grado de cobertura existente en los países de la Región Andina. El Cuadro III.1 presenta las tasas de cobertura para la población mayor de 65 años, por sexo y zona para los cuatro países de esta Región. Los resultados muestran bajos niveles de cobertura en la región ya que solo Perú supera el 20 por ciento en este subgrupo. Las inequidades de género se extienden también a la previsión, que es sistemáticamente inferior en el caso de las mujeres, debido también a una falta de participación laboral previa.

Así mismo, es importante mencionar que la proporción de adultos mayores recibiendo beneficios de la seguridad social es mayor en las ciudades que en el estrato rural, lo cual se debe a que los sistemas de pensiones están ligados a las contribuciones en un contexto de mercados de empleo formal, y en consecuencia la cobertura es básicamente de naturaleza urbana (Rofman 2005).

**Cuadro III.1**  
**Tasas de Cobertura para la Población de 65 Años o Más**  
(porcentaje)

		Bolivia	Colombia	Ecuador	Perú
Tasa de cobertura para la población 65+	Beneficiarios/ Pob. de 65+	14.7	18.6	15.2	23.7
PEA cubierta de 65+ según sexo	Hombres	16.1	22.9	17.3	27.7
	Mujeres	12.7	13.1	10.8	14.6
PEA cubierta de 65+ según zona	Urbano	24.4	27.2	22.2	34.2
	Rural	5.1	6.2	4.9	4.0

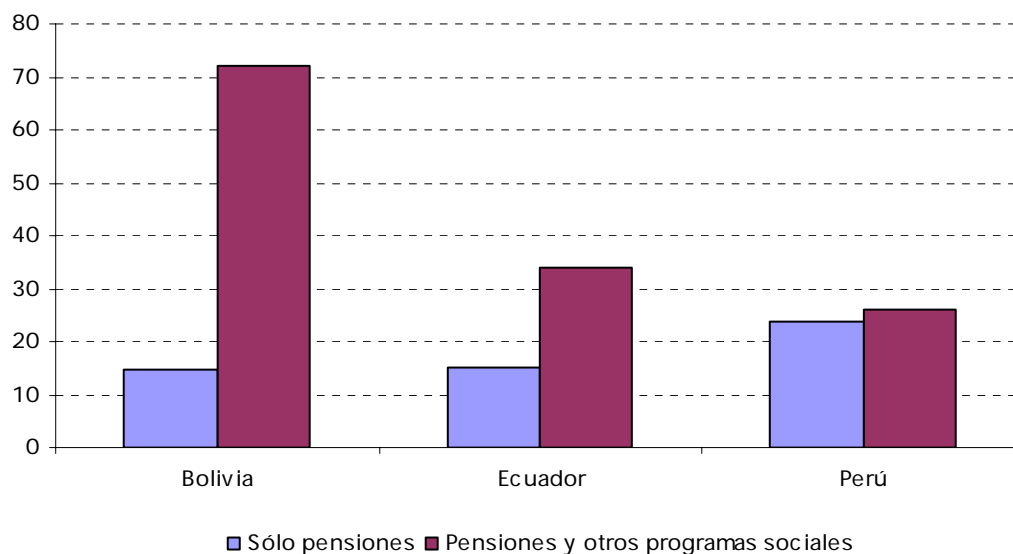
*Fuente:* Rofman (2005).

Por otro lado, como podemos ver en la Gráfica III.1 en algunos países los beneficios que obtienen los adultos mayores por medio de los programas sociales juegan un papel muy importante al analizar la cobertura. Sin embargo, en las encuestas respectivas, los programas no contributivos tales como el Bonosol en Bolivia y el Bono de Desarrollo Humano en Ecuador no siempre son catalogados como beneficios de la seguridad social y suelen considerarse como transferencias o subsidios<sup>2</sup>.

En el caso de Bolivia se observa que la inclusión del Bonosol elevaría la tasa de cobertura de 14 a 72 por ciento, ya que este programa es casi universal. En Ecuador el impacto no es tan grande, ya que el Bono de Desarrollo Humano tiene un alcance menor, por lo que la tasa de cobertura se incrementaría de 15.2 a 34 por ciento. En el caso de Perú se extiende de 23.7 a tan sólo 26.2 por ciento.

<sup>2</sup> El Bonosol es un beneficio anual que otorga el gobierno de forma vitalicia a los Beneficiarios de la Capitalización registrados en la Cuenta Solidaria, se paga a quienes tengan 65 años y más. El Bono de Desarrollo Humano es un programa creado en abril de 2003 en el que se unificó el Bono Solidario y la Beca Escolar, consiste en una transferencia monetaria condicionada a la asistencia escolar y a los chequeos periódicos de salud de los hijos de las madres beneficiarias del Bono Solidario y de aquellas registradas en el Proyecto de Selección e Identificación de Beneficiarios de Programas Sociales (SELBEN) que pertenezcan a las familias de los dos primeros quintiles según dice el índice de bienestar elaborado por el SELBEN.

**Gráfica III.1**  
**Cobertura de la Seguridad Social de los Adultos Mayores de 65 Años**  
 (porcentaje)



*Fuente:* Elaboración propia usando datos de las encuestas de hogares y Rofman (2005).

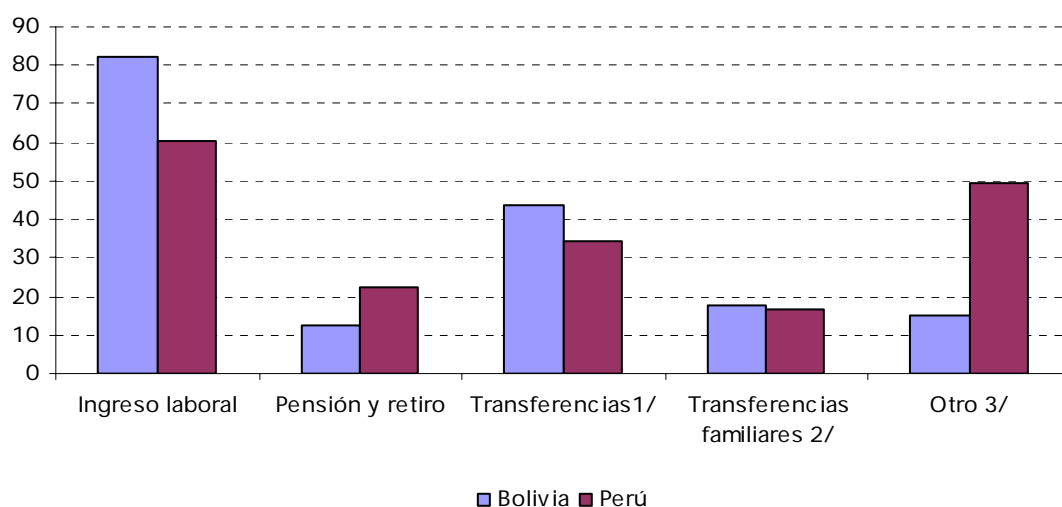
Como hemos visto, la cobertura en estos países es baja, por lo que los sistemas de seguridad social no permiten a los adultos mayores acumular los recursos necesarios para garantizar un retiro digno. Debido a esto, podría decirse que la alta participación de los adultos mayores en la fuerza laboral no responde necesariamente a una decisión voluntaria.

### III.2 Fuentes de Ingreso de los Adultos Mayores en la Región Andina

La sección anterior mostró que una alta proporción de adultos mayores se encuentra sin recibir beneficios de la seguridad social. Ante la falta de ingreso derivado de la seguridad social ¿cuáles son las redes de protección económica del adulto mayor en Bolivia y Perú?

La Gráfica III.2 muestra de forma general el porcentaje de adultos mayores de 55 años en adelante que reciben diferentes fuentes de ingreso: ingreso laboral, ingreso por pensión y retiro, transferencias, transferencias familiares y otro tipo de ingreso – que incluye básicamente seguro de accidente, herencias, indemnizaciones, juegos de azar, gratificación por navidad y vacaciones. Se observa que la fuente más importante en ambos países es el ingreso laboral –más del 50 por ciento de la población adulta mayor recibe ingresos por este concepto. Como se mencionó previamente, en Bolivia, el rubro transferencias, además de incluir los programas del gobierno, incluye el Bonosol, por lo que se observa que una proporción importante de adultos mayores reportan este tipo de ingreso.

**Gráfica III.2**  
**Fuentes de Ingreso de los Adultos Mayores**  
 (porcentaje)



*Notas:* 1/ Incluye pensión de transferencias de instituciones públicas y privadas, remesas y otras transferencias de hogares. 2/ Corresponde al porcentaje de adultos mayores que reportan no recibir alguna fuente individual de ingreso del hogar donde viven. 3/ Incluye ingreso por seguro de accidente, herencia, indemnizaciones, juegos de azar, gratificación por navidad y vacaciones.

*Fuente:* Elaboración propia usando datos de las encuestas de hogares.

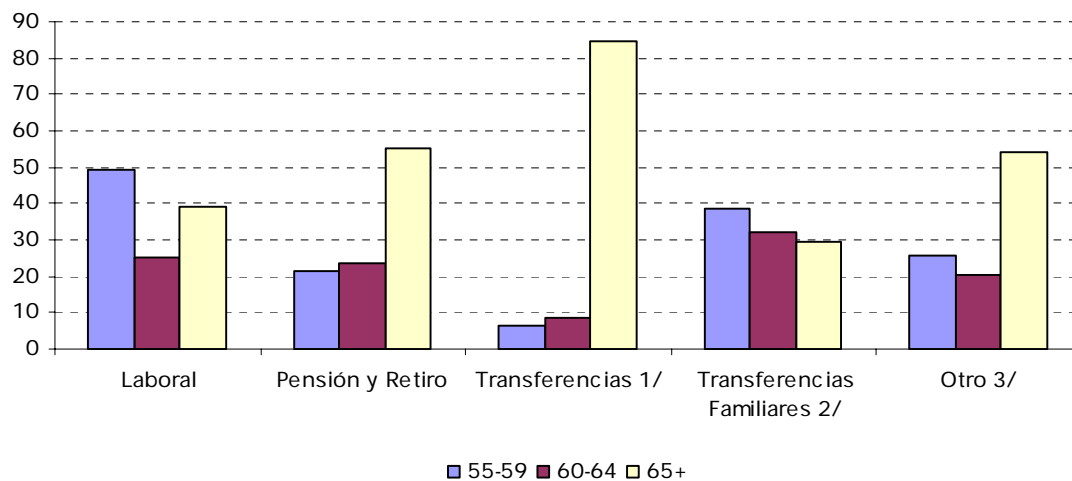
Las transferencias familiares continúan siendo una fuente importante de ingreso para los adultos mayores, si bien es un fenómeno cultural, obedece en parte a las fallas de los programas sociales en general, que mantienen a los adultos mayores entre uno de los grupos más vulnerables de la sociedad.

La Gráfica III.3 nos permite observar como cambia la importancia de las diferentes fuentes de ingreso de acuerdo a los subgrupos de edad. En Bolivia el 40 por ciento de los adultos mayores en el grupo de 65 años y en adelante reciben ingreso laboral, mientras que en el grupo de 55-59 años cerca del 50 por ciento lo perciben. El ingreso por transferencias familiares es el que menor cambio tiene al observarlos para los diferentes subgrupos de edad, mientras que las transferencias, entre las que se incluye el Bonosol y algunos subsidios, adquieren mayor importancia para los mayores de 65 años –alrededor del 80 por ciento recibe ingresos por este concepto.

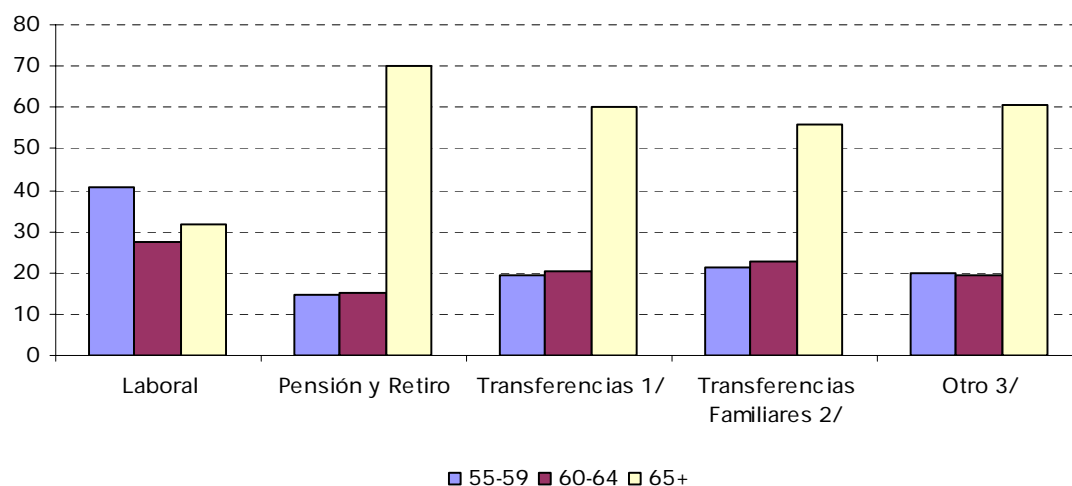
En Perú se observa que 30 por ciento de los adultos mayores en el grupo de 65 años en adelante reciben un ingreso laboral, y no se observa un cambio significativo con respecto al grupo de 55-59 años, donde cerca del 41 por ciento lo reciben. Sin embargo, la importancia de los ingresos por pensiones, transferencias, transferencias familiares y otro tipo de ingresos crece en importancia a medida que observamos los grupos más envejecidos, siendo más del 50 por ciento de los mayores de 65 años los que se encuentran cubiertos por estas fuentes.

**Gráfica III.3**  
**Fuentes de Ingreso de los Adultos Mayores por Grupo de Edad**  
 (porcentaje)

*a) Bolivia*



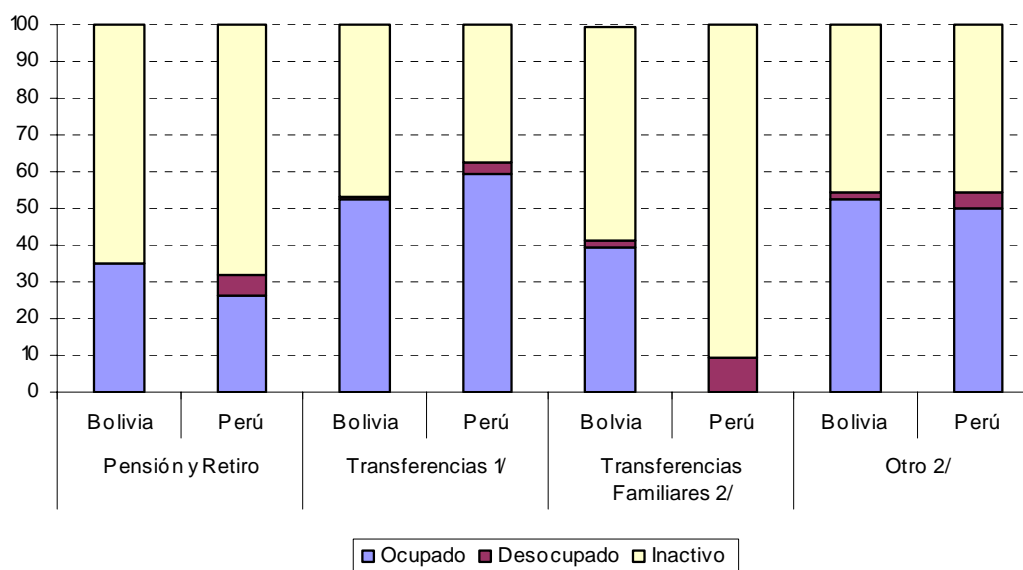
*b) Perú*



*Notas:* 1/ Incluye pensión de transferencias de instituciones públicas y privadas, remesas y otras transferencias de hogares. 2/ Corresponde al porcentaje de adultos mayores que reportan no recibir alguna fuente individual de ingreso del hogar donde viven. 3/ Incluye ingreso por seguro de accidente, herencia, indemnizaciones, juegos de azar, gratificación por navidad y vacaciones.

*Fuente:* Elaboración propia usando datos de las encuestas de hogares.

**Gráfica III.4**  
**Fuentes de Ingreso de los Adultos Mayores por Estatus de Empleo**  
 (porcentaje)



*Notas:* 1/ Incluye pensión de transferencias de instituciones públicas y privadas, remesas y otras transferencias de hogares. 2/ Corresponde al porcentaje de adultos mayores que reportan no recibir alguna fuente individual de ingreso del hogar donde viven. 3/ Incluye ingreso por seguro de accidente, herencia, indemnizaciones, juegos de azar, gratificación por navidad y vacaciones.

*Fuente:* Elaboración propia usando datos de las encuestas de hogares.

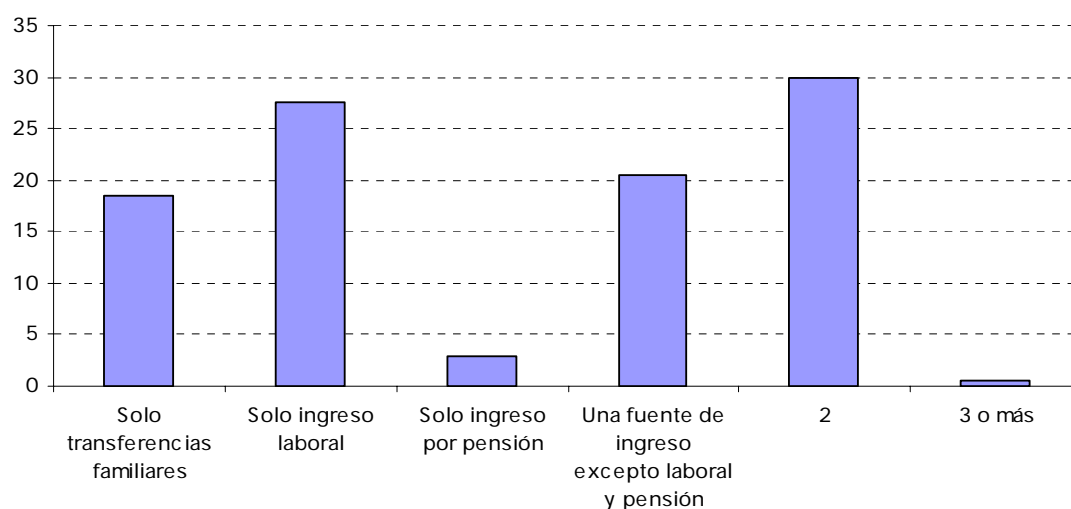
La Gráfica II.4 nos permite analizar la composición del ingreso de acuerdo al estatus de empleo y es posible ver las similitudes que existen entre estos dos países, ya que a excepción de los desempleados, los adultos mayores ocupados e inactivos reciben porcentajes similares de cada fuente de ingreso.

Como es de esperarse, en el caso de pensión y retiro, son los adultos mayores inactivos quienes reciben el mayor porcentaje. En ambos países se observa que más del 50 por ciento de la población inactiva recibe ingresos por esta fuente.

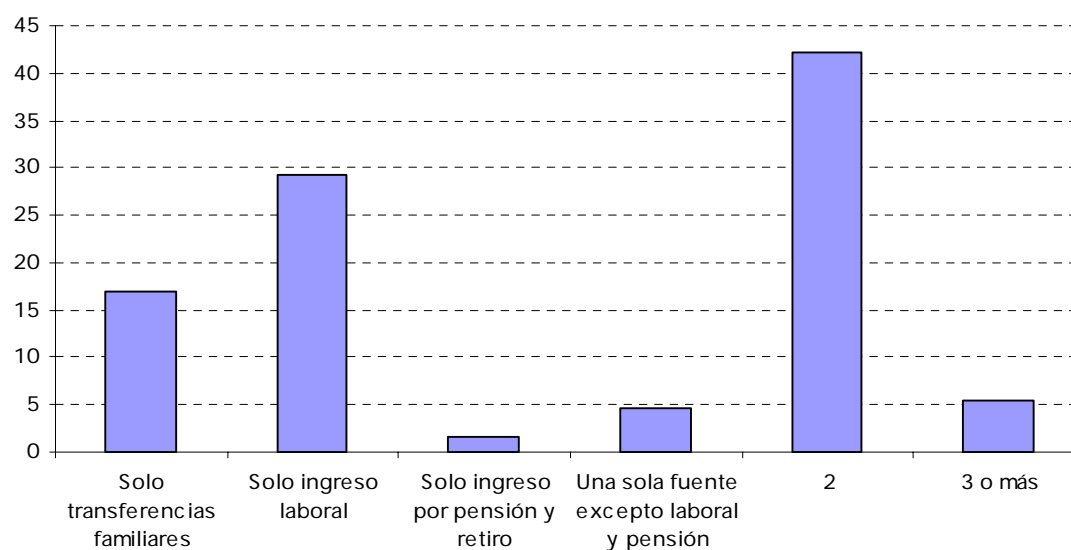
En la Gráfica III.5 se presenta la proporción de adultos mayores por número de fuentes de ingreso. Un hecho importante que destaca en esta gráfica es que en ambos países menos del 5 por ciento de los adultos mayores tienen como única fuente de ingreso una jubilación o pensión, mientras que cerca del 30 por ciento tiene como fuente única de ingreso el recibido por su trabajo. Asimismo destaca que entre el 15 y 18 por ciento de adultos mayores en estos países viven sólo de transferencias familiares.

**Gráfica III.5**  
**Número de Fuentes de Ingreso de los Adultos Mayores**  
 (porcentaje)

a) *Bolivia*



b) *Perú*



*Nota:* Las categorías de la gráfica son excluyentes. El total de adultos mayores que reportaron recibir una sola fuente de ingreso fueron divididos en personas que reciben i) solo transferencias familiares, ii) solo ingreso laboral, iii) solo ingreso por pensión y iv) una sola fuente excepto laboral y pensión.

*Fuente:* Elaboración propia usando datos de las encuestas de hogares.

A partir de los resultados observados en la Gráfica III.2 se observa que en Bolivia el 36 por ciento y en Perú el 7.2 por ciento de las personas que reciben pensión la reportan como su única fuente de ingreso. Lo anterior nos indica que pareciera que los montos recibidos por concepto de pensión y/o retiro no son suficientes para mantener el consumo durante la vejez. Un futuro análisis es necesario para reconocer la importancia del tamaño del hogar, nivel de educación y otros factores en la decisión de permanecer en el mercado laboral.

#### IV. Conclusiones

Se observa que en los países de la Región Andina existen niveles de cobertura muy bajos, haciendo evidente las diferencias entre hombres y mujeres y entre la población de las zonas rurales y la de las zonas urbanas. Debido a esto, es necesario realizar grandes esfuerzos por ampliar la cobertura y el acceso a la seguridad social para permitir que la población adulta mayor pueda tener acceso a los beneficios de los programas sociales, que les permita tener los recursos suficientes para asegurar un retiro digno.

Además de ampliar la cobertura y mejorar los ingresos que otorgan las jubilaciones y pensiones, deben considerarse que las políticas laborales para los adultos mayores, para lograr así una transición gradual de trabajo de tiempo completo hacia jornadas de medio tiempo, sin que esto impacte de forma negativa el ingreso que perciben, pero sobre todo que la decisión de trabajar no sea una decisión de todo o nada.

Finalmente, debe considerarse también que en los países en donde no todos los adultos mayores tienen acceso a pensiones porque la seguridad social no es universal, la familia proporciona fuentes alternativas de ingreso y se ocupa de ellos. Así, algo importante a considerar en los países es que se debe lograr que las políticas públicas y la familia se puedan complementar entre sí, y se espera que la seguridad social promueva esta relación.

#### Referencias

CEPAL. “Envejecimiento y Vejez en América Latina: Políticas Públicas y las Acciones de la Sociedad”. *Serie de Población y Desarrollo* No. 22, 2001.

Gruber, Jonathan, y David A. Wise. “Social Security Programs and Retirement Around the World.” *National Bureau of Economic Research y the University of Chicago Press*, 2004.

INE. *Encuesta de Mejoramiento de Condiciones de Vida*. Bolivia, 2002.

INEI. *Encuesta Nacional de Encuesta y Hogares*. Perú, 2003.

OIT. *LABORSTA/EAPAP Data, 1950-2000*. Disponible en línea en: <http://laborsta.ilo.org/>.

Rofman, Rafael. “Social Security Coverage in Latin America.” *Social Protection Discussion Paper Series* No. 0523, Banco Mundial, 2005.