



Uso Oficial

CISS/WP/0502

Conferencia Interamericana de Seguridad Social
Inter-American Conference on Social Security

2005

Español - Or. Español

CISS/WP/0502
Uso Oficial

Mercado Laboral y Seguridad Social en una Sociedad que Envejece: El Caso de Centroamérica

Español - Or. Español

Estudio de casos, investigación, comentarios y otras aportaciones para el documento son bienvenidos, y podrán ser enviados por correo electrónico a:

[Liliana Charles \[l.charles@ciss.org.mx\]\(mailto:Liliana.Charles@ciss.org.mx\)](mailto:Liliana.Charles@ciss.org.mx) o a [Silke Fontanot \[s.fontanot@ciss.org.mx\]\(mailto:Silke.Fontanot@ciss.org.mx\)](mailto:Silke.Fontanot@ciss.org.mx)

Índice

| | Página |
|---|--------|
| I. Introducción | 5 |
| II. Mercado Laboral para los Adultos Mayores | 6 |
| II.1 Tendencia en la Tasa de Participación Laboral de los Adultos Mayores en Centroamérica..... | 6 |
| II.2 Características Laborales en Edades Cercanas al Retiro..... | 9 |
| III. Fuentes de Protección del Ingreso del Adulto Mayor | 15 |
| III.1 Seguridad Social y la Cobertura de los Adultos Mayores..... | 16 |
| III.2 Fuentes de Ingreso de los Adultos Mayores en Centroamérica..... | 16 |
| IV. Conclusiones | 19 |
| V. Referencias Bibliográficas | 21 |

Cuadros

| | |
|---|----|
| I. Categoría Ocupacional de los Trabajadores Jóvenes y Adultos Mayores | 10 |
| II. Trabajadores y el Tamaño de la Empresa por Grupo de Edad | 11 |
| III. Sector Económico para los Trabajadores Jóvenes y Adultos Mayores | 12 |
| IV. Importancia del Trabajo Secundario para los Jóvenes y Adultos Mayores | 13 |
| V. Horas Semanales Trabajadas para los Jóvenes y Adultos Mayores | 14 |

Gráficas

| | |
|--|----|
| I. a) Tasa de Participación Laboral: Hombres de 55-59 Años, 1950-2000 | 7 |
| I. b) Tasa de Participación Laboral: Hombres de 60-64 Años, 1950-2000 | 7 |
| I. c) Tasa de Participación Laboral: Hombres de 65 Años o Más, 1950-2000 | 8 |
| II. Adultos Mayores Ocupados y el Tamaño de la Empresa | 11 |
| III. Sector Económico para los Adultos Mayores | 13 |
| IV. Fuentes de Ingreso de los Adultos Mayores en Costa Rica y Honduras | 17 |
| V. Fuentes de Ingreso de los Adultos Mayores por Grupo de Edad en Costa Rica y Honduras | 18 |
| VI. Número de Fuentes de Ingreso para los Adultos Mayores en Costa Rica y Honduras | 19 |

Recuadros

| | |
|--|----------|
| I. Mercado Laboral de los Adultos Mayores en Japón..... | 9 |
|--|----------|

Abreviaturas

TPL Tasa de Participación Laboral

I. Introducción

Uno de los objetivos principales de los programas de seguridad social es proporcionar una fuente de ingreso monetario en la vejez. Con excepción de unos pocos países del planeta, cuando hay una pensión del Seguro Social, ésta es o al menos debería ser la principal fuente de ingreso de las personas que pasan de 65 años de edad. Además, este ingreso va asociado generalmente a un seguro de salud o se constituye como la principal fuente de financiamiento de los servicios médicos para los jubilados. Contar o no con una pensión y un seguro de salud pueden influir de manera importante en la decisión de retirarse del mercado laboral.

En la actualidad, el aumento de la expectativa y calidad de vida de las personas mayores de 60 años de edad ha generado que en algunos países se considere la posibilidad de aumentar las edades oficiales de jubilación con el fin de reconocer una mayor capacidad de trabajo y una duración más larga del período de beneficios. La experiencia de los países desarrollados de los últimos años sugiere que este asunto resulta un poco más complejo que un simple cálculo de balance financiero, ya que otros elementos como el ahorro durante la vida laboral, la posibilidad de una jubilación anticipada mediante el seguro de discapacidad o desempleo y los desajustes actuariales que surgen a la hora de tomar la decisión de retirarse, pueden también influir en la decisión de retiro del mercado laboral y provocar que la gente se retire temprano de todos modos.

Los gobiernos toman decisiones respecto a la legislación nacional y a la administración de los programas de seguridad social en forma gradual y seguirán tomándolas en el futuro. Los próximos años serán de gran importancia porque las decisiones que se tomen serán difíciles de cambiar en décadas posteriores. Por ello, es conveniente contar con una visión de largo plazo sobre la forma en que la política puede moldear el ambiente de mercado de trabajo para el adulto mayor. De otra forma, la política puede terminar siendo dictada por la presión de una secuencia de momentos políticos difíciles generados por ciclos de desempleo, crisis sectoriales y otros eventos que a largo plazo son ineludibles.

Con el propósito de observar lo que está sucediendo en Centroamérica, en este documento se describen las condiciones de trabajo y de protección social de los trabajadores que se encuentran en los años previos a las edades de retiro a partir de presentaciones gráficas de estadísticas acerca de cobertura, fuentes de ingreso, estatus laboral y condiciones de empleo de los adultos mayores. Estas evidencias se obtuvieron de encuestas de hogares de años recientes —2001 y 2004—¹, así como de otras bases de datos internacionales.

Los principales objetivos de este documento son: i) describir las tendencias de la participación de la fuerza laboral de los adultos mayores e identificar algunas características laborales, ii) observar la cobertura que ofrece la seguridad social e identificar las principales

¹ Diversas gráficas o cuadros de este documento hacen referencia a encuestas de hogares, que son las siguientes: *Encuesta de Hogares de Propósitos Múltiples*, INEC, Costa Rica (2004); *Encuesta Permanente de Hogares de Propósitos Múltiples*, INE, Honduras (2004); *Encuesta Nacional de Hogares sobre Medición de Nivel de Vida (EMV)*, INEC, Nicaragua (2001).

fuentes de ingreso del adulto mayor, y iii) establecer algunos principios generales que puedan ser instrumentados por las instituciones de seguridad social al establecer programas para el adulto mayor.

II. Mercado Laboral para los Adultos Mayores

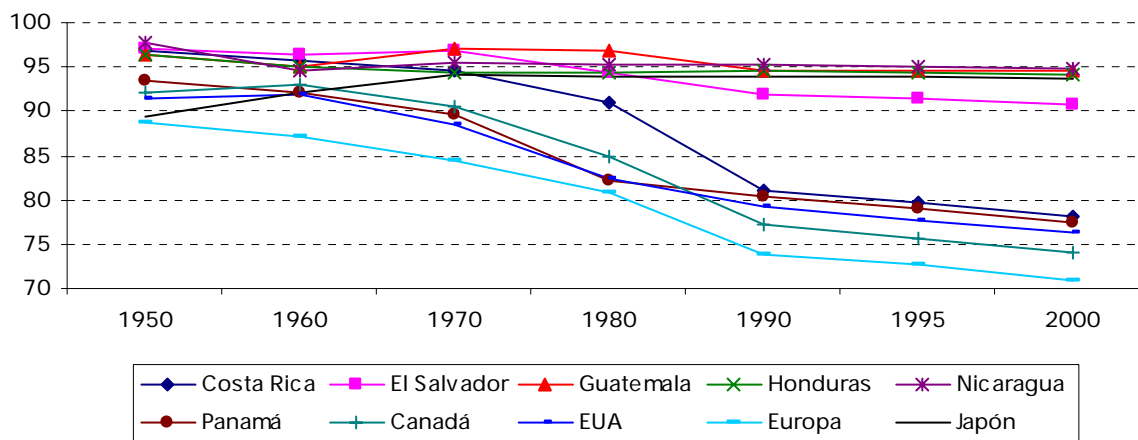
II.1 Tendencia en la Tasa de Participación Laboral de los Adultos Mayores en Centroamérica

Desde finales de los años sesenta hasta principios de los ochenta se observó en los países desarrollados una tendencia decreciente en la tasa de participación laboral (TPL) de los adultos mayores (personas de 55 años en adelante), la cual se presentó en cada subgrupo de edad.² La disminución más notable se observó en los trabajadores en el grupo de edad de 60 a 64 años y para el grupo de 65 años o más, la tasa de participación laboral en la mayoría de estos países era casi nula. Este fenómeno, aunado con el aumento en la expectativa y calidad de vida, provocó que gran parte de los sistemas de seguridad social de este grupo de países entraran en crisis. Gracias a las reformas en la legislación nacional y a las mejoras en la administración de los programas de seguridad social, en algunos países se logró detener esta tendencia e incluso en algunos otros (por ejemplo Australia, Estados Unidos y Japón), la tasa de participación laboral de los adultos mayores creció a partir de los años noventa. Sin embargo, como se verá a continuación, aunque la TPL en los países de Centroamérica ha seguido una tendencia también decreciente en el tiempo, los niveles en el año 2000 siguen siendo muy superiores a los de algunos países desarrollados, especialmente para los adultos mayores en el subgrupo de 65 años en adelante.

Con la finalidad de obtener un análisis detallado, la Grafica I presenta la tasa de participación laboral de los hombres en los distintos subgrupos de edad: el panel a) muestra la TPL para el subgrupo de 55-59 años, el panel b) presenta la TPL para el subgrupo de 60-64 años y finalmente el panel c) se refiere a la TPL para el subgrupo de 65 años en adelante. En esta sección se presenta únicamente la tasa de participación laboral masculina, ya que para el año 2000 en Centroamérica más del 72 por ciento de las mujeres mayores de 55 años tienden a estar inactivas, e incluso para el grupo de edad de 15-54 años, más del 47 por ciento de ellas no se encuentra trabajando (OIT varios años).

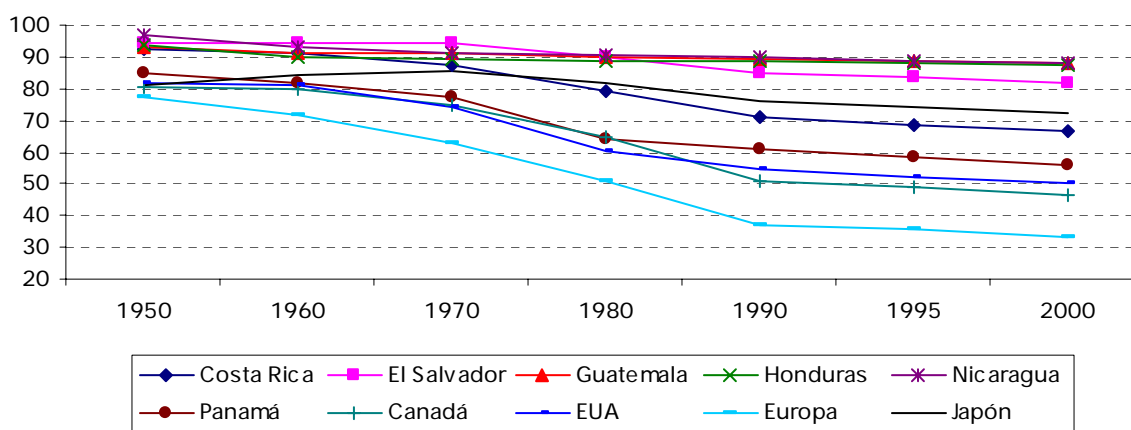
² Los subgrupos de edad considerados son: 55-59, 60-64 y 65 años en adelante.

Gráfica I
Tasa de Participación Laboral
a) Hombres de 55-59 Años, 1950-2000



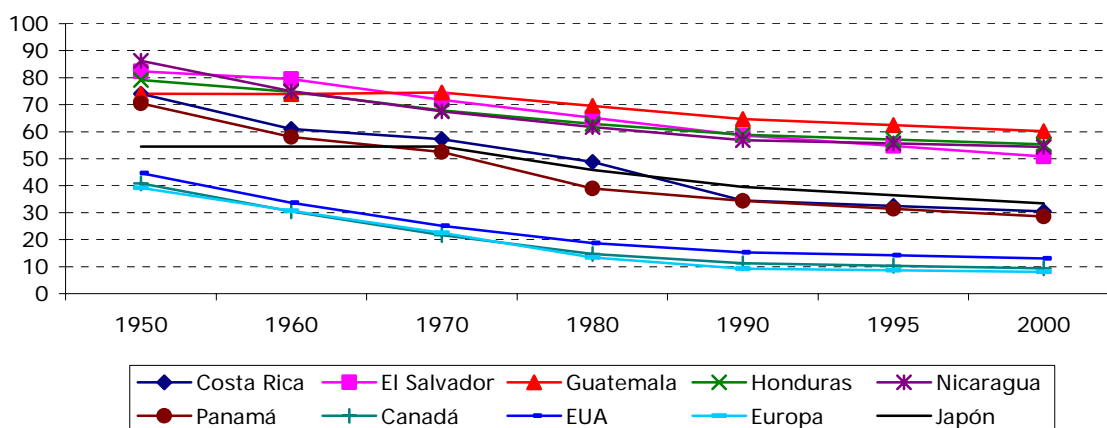
En el panel a) de la Gráfica I se observa que en la mayoría de los países de Centroamérica, la tasa de participación laboral masculina de los adultos mayores en el grupo de edad de 55-59 años se ha mantenido relativamente constante –en aproximadamente 95 por ciento– con excepción de Costa Rica y Panamá, donde la tasa de participación laboral ha caído. No obstante, se aprecia que en el año 2000 es cercana al 80 por ciento.

Gráfica I
Tasa de Participación Laboral
b) Hombres de 60-64 Años, 1950-2000



Para los adultos mayores hombres en el subgrupo de edad 60-64 años, se observa de nueva cuenta que con excepción de Costa Rica y Panamá, la tasa de participación laboral se mantiene relativamente constante en aproximadamente el 90 por ciento. En Costa Rica y Panamá, se observa nuevamente una caída en la tasa de participación laboral, sin embargo, los niveles observados en el año 2000 son considerablemente más altos que los de los países desarrollados.

Gráfica I
Tasa de Participación Laboral
c) Hombres de 65 Años o Más, 1950-2000



Fuente: OIT, varios años.

El grupo de adultos mayores en el subgrupo de edad de 65 años o más es de particular interés, debido a que en teoría, este grupo de individuos debería estar gozando de una pensión y en consecuencia no debería de estar trabajando. En el panel c) de la Gráfica I se observa que los países desarrollados a excepción de Japón presentan niveles de participación laboral bajos, sin embargo, en Centroamérica, si bien se observa una tendencia decreciente de la tasa de participación, los niveles actuales observados en la mayoría de los países son elevados –alrededor del 60 por ciento– incluso en Costa Rica y Panamá que presentan una TPL en el año 2000 cercana al 35 por ciento.

Así pues, se observa que la TPL masculina de los adultos mayores en Centroamérica es considerablemente mayor que la de los países desarrollados en todos los subgrupos de edad considerados. Si bien la tendencia de la tasa de participación en la región ha sido decreciente, la dimensión y los niveles varían entre países, distinguiéndose en general dos comportamientos. Por un lado están Honduras, Nicaragua, Guatemala y El Salvador, y por el otro, están Costa Rica y Panamá, cuya tasa de participación laboral ha mostrado una clara tendencia decreciente, con niveles bajos comparados con el resto de los países de la región pero altos para los estándares internacionales.

Recuadro I Mercado Laboral de los Adultos Mayores en Japón

En Japón alrededor del 70 por ciento de los adultos mayores en el grupo de edad de 65-69 años se encontraban dentro del mercado laboral en 1960. Para 1990, el porcentaje, aunque había caído al 53 por ciento, continuaba siendo alto en comparación a lo observado en los países europeos y Norteamérica. Hay diversos factores que explican la caída de la tasa de participación laboral, entre ellos los beneficios de seguridad social.

En Japón, estar inscrito en un programa de pensiones público es obligatorio para todos los trabajadores, incluyendo a los trabajadores por cuenta propia.

El pago de pensiones a los trabajadores por cuenta propia tiene poco efecto en su tasa de participación laboral, debido principalmente a que los requisitos para obtener los beneficios no están ligados con su salida del mercado laboral, sino que se otorga automáticamente a los 65 años. Además, el valor promedio de los beneficios es bajo en relación con lo que reciben los asalariados.

Por otra parte, los beneficios de seguridad social que obtienen los asalariados son más significativos y sujetos a una prueba de ingresos. La proporción de los asalariados—grupo más afectado por las políticas de pensiones—con relación al total de trabajadores ha mostrado una tendencia creciente. Así, las pensiones se convierten en un factor importante en la decisión de retiro del mercado laboral de los adultos mayores japoneses.*

Una característica importante de la tasa de participación laboral de los adultos mayores en Japón no es sólo su alto nivel, sino que la tendencia decreciente se ha revertido desde 1988. A pesar de que algunos atribuyen los altos niveles de la tasa de participación laboral de este grupo a la insuficiencia de los beneficios de la seguridad social, esto no explicaría el cambio en la tendencia, ya que los beneficios de la seguridad social en Japón han crecido en el tiempo (Gruber y Wise 2004).

* La palabra retiro en Japón se refiere usualmente al retiro de la ocupación principal, es decir, del lugar donde el trabajador trabajó por un periodo de tiempo largo, es decir es una transición hacia un trabajo generalmente de medio tiempo.

En la siguiente sección se presentan algunas características laborales que enfrentan los adultos mayores en Centroamérica. Debido a la disponibilidad de datos, se analizó únicamente el caso de Costa Rica, Honduras y Nicaragua.

II.2 Características Laborales en Edades Cercanas al Retiro

Hasta los años cincuenta en los países desarrollados el retiro del mercado laboral era un evento que ocurría a una edad determinada, con muy baja posibilidad de recibir una pensión antes de la misma. Desde entonces, se han desarrollado diversos mecanismos para proporcionar redes de protección económica al adulto mayor, de forma que algunos de éstos se convirtieron en rutas potenciales de transición del mercado de trabajo hacia un retiro temprano. En Centroamérica sin embargo, el panorama es muy distinto, ya que incluso en Costa Rica y Panamá la TPL es elevada para los estándares internacionales, por lo que en esta sección se presentan algunas características laborales que enfrentan los adultos mayores en tres países Centroamericanos³, con la finalidad de conocer en dónde y en qué condiciones están trabajando los adultos mayores de la región y el grado de flexibilidad del mercado laboral. Las estadísticas que se presentan en esta sección fueron calculadas con las siguientes encuestas de hogares: *Encuesta de Hogares de Propósitos Múltiples*, Costa Rica (2004), *Encuesta Permanente de Hogares de Propósitos Múltiples*, Honduras (2004), y *Encuesta Nacional de Hogares sobre Medición de Nivel de Vida* (EMV), Nicaragua (2001).

³Debido a la disponibilidad de datos, en esta sección sólo se presentan las características laborales para Costa Rica, Honduras y Nicaragua.

Categoría Ocupacional

El Cuadro I muestra que en Costa Rica, Honduras y Nicaragua, la importancia del trabajo por cuenta propia crece con la edad, al tiempo que disminuye la capacidad de obtener un trabajo asalariado. Detrás de este fenómeno existen dos factores: por un lado conforme los trabajadores ganan en capital físico y financiero, deciden trabajar por su cuenta; y, por el otro, los trabajadores mayores que se encuentran separados de sus trabajos pueden ser forzados al auto-empleo, siendo incapaces de obtener un trabajo en el sector formal (CISS 2005).

Cuadro I
Categoría Ocupacional de los Trabajadores Jóvenes y Adultos Mayores
(porcentaje)

| | | Costa Rica | Honduras | Nicaragua |
|-----------------------------|-------|------------|----------|-----------|
| Asalariados ^{1/} | 15-54 | 71.5 | 51.3 | 45.6 |
| | 55-59 | 53.9 | 27.3 | 24.4 |
| | 60-64 | 45.9 | 28.3 | 23.8 |
| | 65+ | 20.4 | 21.2 | 10.5 |
| Cuenta propia ^{2/} | 15-54 | 18.8 | 36.7 | 26.2 |
| | 55-59 | 32.1 | 67.3 | 52.6 |
| | 60-64 | 38.3 | 65.8 | 51.2 |
| | 65+ | 56.2 | 73.8 | 61.8 |
| Otro ^{3/} | 15-54 | 9.7 | 12.0 | 28.2 |
| | 55-59 | 14.1 | 5.4 | 23 |
| | 60-64 | 15.8 | 5.9 | 25 |
| | 65+ | 23.3 | 5.0 | 27.7 |

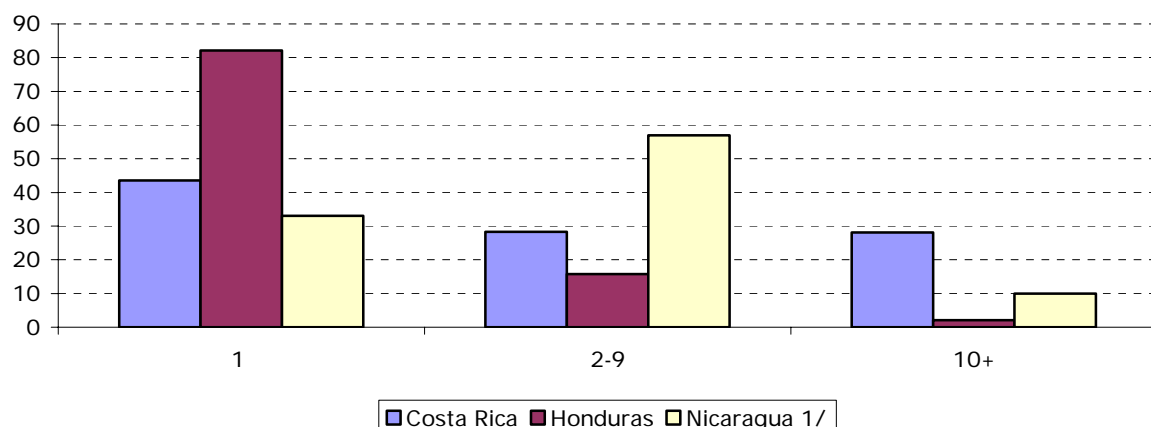
Notas: 1/En Honduras, el grupo de asalariados se divide en los pertenecientes al sector agropecuario y los que están en algún otro sector. 2/En Honduras, dentro de los trabajadores por cuenta propia se encuentran los trabajadores agropecuarios. 3/En Costa Rica, incluye patrón o socio activo, servidor doméstico y trabajador no remunerado; en Honduras, dentro de esta categoría se encuentran únicamente los rubros patrón y trabajador no remunerado y en Nicaragua, se encuentran los jornaleros, el patrón o empresario/miembro de cooperativa de producción, el trabajador sin pago o el familiar no remunerado y otros no especificados.

Fuente: Elaboración propia usando datos de las encuestas de hogares.

Tamaño de la Empresa

La Gráfica II presenta el porcentaje de trabajadores mayores de 55 años por tamaño de empresa, en donde se observa que en Costa Rica y Honduras el adulto mayor tiende a trabajar en empresas de una sola persona, mientras que en Nicaragua, poco menos del 50 por ciento de la población total de adultos mayores ocupados trabaja en empresas de 2-4 personas. Una importante diferencia entre los tres países analizados, es que en Costa Rica los rubros “2-9” y “10+” cubren a una fuerte proporción del grupo bajo estudio.

Gráfica II
Adultos Mayores Ocupados y el Tamaño de la Empresa
 (porcentaje)



Nota: 1/Por la estructura de esta encuesta, el tamaño de la empresa fue calculado como sigue: 1, 2-10, 11+.
Fuente: Elaboración propia usando datos de las encuestas de hogares.

Otro punto a considerar es que si se analiza el tamaño de la empresa por grupo de edad, se observa que en Honduras y Nicaragua tanto la población joven como los adultos mayores tienden a trabajar en empresas pequeñas (con un empleado en el caso del primero y con 2-9 empleados en el caso del segundo), significando que no hay gran margen de elección sobre el tamaño de la empresa para estos países.

Cuadro II
Trabajadores y el Tamaño de la Empresa por Grupo de Edad
 (porcentaje)

| | | Costa Rica | Honduras | Nicaragua 1/ |
|-----|-------|------------|----------|--------------|
| 1 | 15-54 | 21.0 | 69.4 | 19.4 |
| | 55-59 | 33.9 | 81.2 | 31.6 |
| | 60-64 | 40.1 | 81.3 | 28.2 |
| | 65+ | 56.8 | 84.1 | 38.7 |
| 2-9 | 15-54 | 28.9 | 26.3 | 53.5 |
| | 55-59 | 26.9 | 16.5 | 54.9 |
| | 60-64 | 28.5 | 16.4 | 59.3 |
| | 65+ | 29.5 | 14.2 | 56.5 |
| 10+ | 15-54 | 50.1 | 4.3 | 27.1 |
| | 55-59 | 39.1 | 2.3 | 13.5 |
| | 60-64 | 31.4 | 2.3 | 12.5 |
| | 65+ | 13.7 | 1.8 | 4.8 |

Nota: 1/Por la estructura de esta encuesta, el tamaño de la empresa fue calculado como sigue: 1, 2-10, 11+.
Fuente: Elaboración propia usando datos de las encuestas de hogares.

Sector Económico

En el Cuadro III se observa que la importancia del sector agricultura y silvicultura crece con la edad del trabajador. Se observa también que en Honduras y Nicaragua éste es el sector más importante incluso para el grupo de 15-54 años. Esto tiene una liga directa con los resultados revisados en la sección II.1, ya que al tener los trabajadores del campo menor acceso a la seguridad social, es más probable que sigan trabajando más allá de los 65 años.

Cuadro III
Sector Económico para los Trabajadores Jóvenes y Adultos Mayores
(porcentaje)

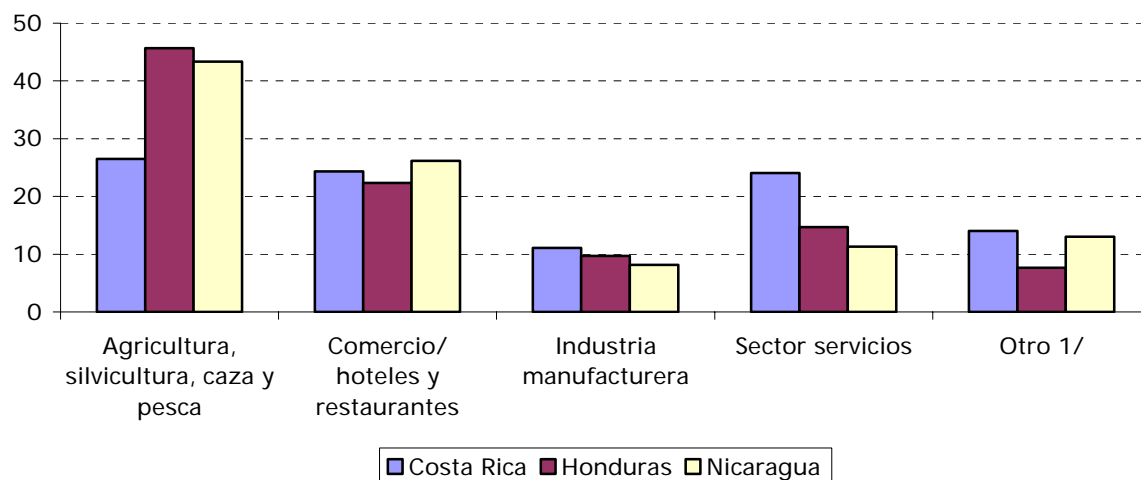
| | | Costa Rica | Honduras | Nicaragua |
|---|-------|------------|----------|-----------|
| Agricultura, silvicultura, caza y pesca | 15-54 | 13.7 | 31.9 | 31.1 |
| | 55-59 | 19.1 | 39.8 | 33.9 |
| | 60-64 | 23.8 | 46.0 | 47.0 |
| | 65+ | 36.7 | 51.3 | 49.1 |
| Comercio/hoteles y restaurantes | 15-54 | 25.7 | 21.0 | 22.6 |
| | 55-59 | 23.9 | 25.3 | 29.5 |
| | 60-64 | 21.3 | 21.1 | 21.4 |
| | 65+ | 27.8 | 20.6 | 27.6 |
| Industria manufacturera | 15-54 | 14.2 | 17.1 | 12.3 |
| | 55-59 | 14.8 | 8.4 | 8.7 |
| | 60-64 | 10.2 | 10.0 | 9.5 |
| | 65+ | 8.2 | 10.8 | 6.3 |
| Sector servicios | 15-54 | 26.6 | 19.3 | 17.0 |
| | 55-59 | 23.5 | 17.9 | 14.7 |
| | 60-64 | 22.7 | 14.5 | 11.4 |
| | 65+ | 26.0 | 11.7 | 7.8 |
| Otros ^{1/} | 15-54 | 19.9 | 10.7 | 17.0 |
| | 55-59 | 18.7 | 8.7 | 13.2 |
| | 60-64 | 22.0 | 8.5 | 10.7 |
| | 65+ | 1.2 | 5.7 | 9.2 |

Nota: 1/En Costa Rica y Nicaragua, se encuentran agrupados los rubros minas y canteras; electricidad, gas y agua; construcción; transporte, almacenamiento y comunicaciones; y otro (hogares con servicio doméstico y organizaciones extraterritoriales). En Honduras, comprende explotación de minas y canteras; electricidad, gas y agua; construcción; transporte, almacenamiento y comunicaciones. En ambos países, cada uno de estos rubros comprende menos del 10 por ciento.

Fuente: Elaboración propia usando datos de las encuestas de hogares.

La Gráfica III muestra la proporción de trabajadores mayores de 55 años por sector económico. En Honduras y Nicaragua, se observa claramente que el sector donde se concentran los trabajadores mayores de 55 años es en el de agricultura y silvicultura. Sin embargo, en Costa Rica es en este sector junto con el de comercio/hoteles y restaurantes y el sector servicios donde se concentra la mayoría de los adultos mayores.

Gráfica III
Sector Económico para los Adultos Mayores
(porcentaje)



Nota: 1/En Costa Rica y Nicaragua, se encuentran agrupados los rubros: minas y canteras; electricidad, gas y agua; construcción; transporte, almacenamiento y comunicaciones; y otro (hogares con servicio doméstico y organizaciones extraterritoriales). En Honduras, comprende explotación de minas y canteras; electricidad, gas y agua; construcción; transporte, almacenamiento y comunicaciones. En todos los países, cada uno de estos rubros comprende menos del 10 por ciento.

Fuente: Elaboración propia usando datos de las encuestas de hogares.

Trabajo Secundario

Junto con una mayor incidencia de trabajo informal, los países con menor ingreso o una distribución menos equitativa tienden a tener un mayor porcentaje de trabajadores con uno o más trabajos adicionales al reportado como el trabajo principal. El bajo nivel de ingreso sumado a la falta de un ingreso por programas sociales, ocasiona que las personas mayores de 55 años en esos países busquen incluso trabajos adicionales que les ayuden a sostener su consumo, y en su caso, el de sus dependientes. Este problema es más agudo en las zonas rurales.

En el Cuadro IV se observa que para todos los países analizados hay un incremento en el porcentaje de trabajadores que tienen dos o más empleos al pasar del grupo de 15-54 años al de 55-59 años. Honduras muestra el cambio más dramático y de hecho, 53.74 por ciento de la población mayor a 55 años es rural.

Cuadro IV
Importancia del Trabajo Secundario para los Jóvenes y Adultos Mayores
(porcentaje)

| | Costa Rica | Honduras | Nicaragua |
|-------|------------|----------|-----------|
| 15-54 | 5.6 | 20.2 | 8.4 |
| 55-59 | 5.9 | 31.4 | 11.7 |
| 60-64 | 4.5 | 25.9 | 10.6 |
| 65+ | 1.5 | 25.9 | 8.2 |

Fuente: Elaboración propia usando datos de las encuestas de hogares.

Horas Trabajadas

La experiencia disponible para los países desarrollados sugiere que cada vez más los trabajadores que trabajan tiempo completo aparentemente realizan la transición hacia el retiro del mercado laboral por medio del trabajo de medio tiempo. El incremento en la importancia de trabajo de medio tiempo para los trabajadores mayores de 55 años en estos países se observa a finales de los años ochenta y principios de los noventa. En el caso de los países Centroamericanos analizados la evidencia no es tan clara, debido principalmente a la falta de trabajo con esta característica y a la baja remuneración que ofrecen. El Cuadro V muestra que las diferencias entre los grupos de edad de 15 a 54 años y de 55 a 59 son menores de 7 por ciento para los tres países analizados, y para un gran porcentaje de los individuos bajo estudio se mantienen las horas trabajadas aún pasando de los 65 años.

Cuadro V
Horas Semanales Trabajadas para los Jóvenes y Adultos Mayores
(porcentaje)

| | | Costa Rica | Honduras | Nicaragua |
|-------|-------|------------|----------|-----------|
| 1-20 | 15-54 | 9.5 | 11.4 | 9.4 |
| | 55-59 | 14.5 | 14.3 | 12.6 |
| | 60-64 | 18.0 | 19.7 | 7.6 |
| | 65+ | 32.0 | 21.6 | 16.4 |
| 21-39 | 15-54 | 17.3 | 10.8 | 17.5 |
| | 55-59 | 21.7 | 11.3 | 17.4 |
| | 60-64 | 16.3 | 15.2 | 25.4 |
| | 65+ | 21.8 | 21.9 | 28.3 |
| 40+ | 15-54 | 79.8 | 71.3 | 73.1 |
| | 55-59 | 74.3 | 64.0 | 70.0 |
| | 60-64 | 66.7 | 63.9 | 67.0 |
| | 65+ | 46.1 | 56.6 | 55.3 |

Fuente: Elaboración propia usando datos de las encuestas de hogares.

Subempleo

Como se mencionó en la sub-sección anterior, la mayoría de los adultos mayores siguen trabajando tiempo completo en los tres países analizados, y una gran proporción de ellos sigue trabajando cuarenta horas o más incluso después de los 65 años de edad. Sin embargo, es importante mencionar que las personas de 55 años o más que trabajan tiempo completo por un salario menor que el mínimo --subempleo invisible-- representan el 11.5 por ciento de los adultos mayores ocupados en Costa Rica y el 34.91 por ciento en Honduras.⁴ Además, si se analiza el grupo de 15-54 años, se encuentra que el subempleo invisible representa el 10.35 por ciento de los individuos ocupados en este grupo de edad en Costa Rica y el 30.96 por ciento en Honduras, significando que las diferencias entre los grupos de edad analizados son mínimas.

Por otro lado, es interesante ahondar en las causas del trabajo de tiempo parcial para este grupo de individuos. Se encontró que para los trabajadores de 55 años en adelante, la

⁴ No se pudo obtener esta información para Nicaragua.

proporción de personas que quieren trabajar más pero no encuentran trabajo adicional -- subempleo visible—representa un 5.6 por ciento de los adultos mayores ocupados en Costa Rica, un 5.2 por ciento en Honduras y un 6.6 por ciento en Nicaragua. Además, se encontró que los adultos mayores que quisieran trabajar más pero no lo hacen por razones de salud representan un 2.56 por ciento de los adultos mayores ocupados en el primero, sólo un 0.21 por ciento en el segundo y un 2.06 por ciento en el tercero. Para los individuos de 15-54 años, el porcentaje de personas trabajando bajo el concepto de subempleo visible representa un 13.61 por ciento de los individuos ocupados de 15-54 años en Costa Rica, un 7.42 por ciento en Honduras y un 5.3 por ciento en Nicaragua.

III. Fuentes de Protección del Ingreso del Adulto Mayor

A medida que las personas envejecen, su capacidad de obtener un ingreso suficiente disminuye debido principalmente a las menores posibilidades de conseguir un empleo y por la disminución de capacidades. Algunos adultos mayores se ven obligados a jubilarse debido a las leyes nacionales y algunos otros no son capaces de seguir trabajando por problemas de salud. Cuando las personas de 55 años o más pierden la posibilidad de obtener un ingreso laboral comienzan a depender de los ahorros que pudieron generar durante su vida activa y de los recursos sociales disponibles.

En general, se reconocen tres fuentes principales de ingreso para este sector de población: programas sociales, ahorros individuales y transferencias familiares.

Dentro del rubro de programas sociales se distinguen aquellos proporcionados por los sistemas de seguridad social, mismos que fueron creados desde principios del siglo XX como respuesta a la disminución en la capacidad de trabajar que surge con la edad y que provoca que los adultos mayores necesiten de recursos externos para financiar su consumo. Dentro de éstos se distinguen los programas contributivos, creados como reemplazo del ingreso ganado mediante la participación en el mercado laboral, y los no contributivos o suplementarios, creados como herramienta para ayudar a reducir la pobreza.

La base de los programas no contributivos o suplementarios es que su financiamiento se da por medio de impuestos generales y, a diferencia de los programas contributivos, no están ligados a una participación laboral previa, tratando así de cubrir a aquellas personas carentes de protección. La cantidad que se otorga en este tipo de programas es pequeña con relación a las pensiones que pagan los programas contributivos, ya que el propósito es simplemente garantizar un consumo mínimo.

La mayoría de los sistemas de seguridad social de América fueron creados durante la primera mitad del siglo XX, siendo básicamente de naturaleza contributiva, fragmentados y enfocados a sectores específicos. Sin embargo, aunque la mayoría han evolucionado y expandido su cobertura incorporando nuevos sectores y aunque en países como Argentina, Brasil, Cuba, Chile y Uruguay se ha resuelto en gran medida el problema de la fragmentación (CISS 2005), existe actualmente la preocupación acerca de la falta de cobertura de los grupos más vulnerables de la sociedad, entre ellos, los adultos mayores.

III.1 Seguridad Social y la Cobertura de los Adultos Mayores

Como se mencionó con anterioridad, uno de los objetivos principales de los programas de seguridad social es proporcionar una fuente de ingreso monetario en la vejez. En la mayoría de los países desarrollados, estos programas tienden a ser universales además de ser extremadamente generosos, de manera que para los adultos mayores no es rentable permanecer en el mercado laboral. Sin embargo, en Centroamérica el panorama es muy distinto, ya que la cobertura está lejos de ser universal.

Costa Rica fue el primer país de la región en establecer los sistemas de seguros sociales, siguiéndole Panamá, Guatemala, El Salvador, Nicaragua y Honduras (Mesa-Lago 1985; Mesa-Lago y Bertranou 1998). El sistema de seguro social de Panamá destaca por ser el más unificado de la región, pues hay un solo programa que cubre a todos los trabajadores privados y públicos; además, hay programas de pensiones complementarias (CISS 2005).

Además de ser el primer país de la región en establecer sus sistemas de seguridad social, Costa Rica concede desde 1974 una pensión asistencial a sectores desposeídos, basada en una prueba de ingreso y según los recursos disponibles, cubriendo según la Encuesta de Hogares del año 2004 al 12.6 por ciento de la población mayor de 65 años, mientras que las pensiones contributivas cubren al 36.6 por ciento de la misma (Rofman 2005). Por otro lado, no se encontró evidencia suficiente que sustentara la existencia de programas no contributivos en países como Honduras, siendo que este país invierte la mayor parte de sus recursos en programas de educación y reconstrucción. Las pensiones contributivas cubren al 14.5 por ciento de adultos mayores de 65 años en adelante en El Salvador, el 11.3 por ciento en Guatemala, el 5.8 por ciento en Honduras y el 4.7 por ciento en Nicaragua (Rofman 2005; Encuesta Permanente de Hogares de Propósitos Múltiples 2004).

Debido a la disponibilidad de datos, en la siguiente sub-sección se muestran las fuentes de ingreso para los adultos mayores en Costa Rica y Honduras. Las estadísticas presentadas en los cuadros y gráficas que se muestran en ella fueron calculadas con las encuestas de hogares previamente mencionadas.

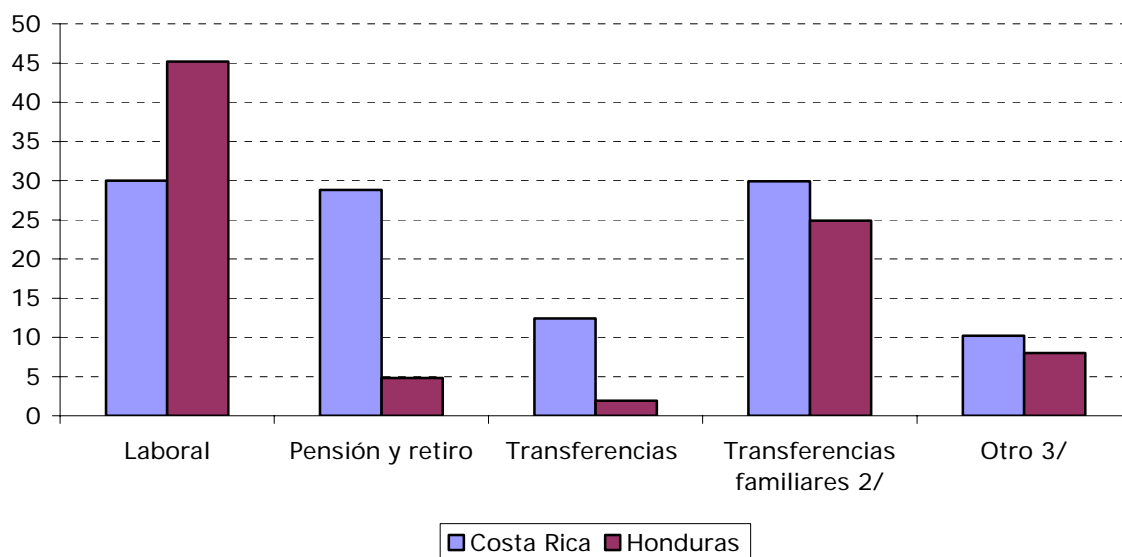
III.2 Fuentes de Ingreso de los Adultos Mayores en Centroamérica

La sección anterior mostró que una alta proporción de adultos mayores se encuentran sin recibir beneficios de la seguridad social. Así pues, en esta sección se identifican las fuentes de ingreso que reportan los adultos mayores en Costa Rica y Honduras.

La Gráfica IV presenta el porcentaje de adultos mayores que reciben ingreso por trabajo, transferencias familiares, transferencias sociales y otro tipo de ingreso, que abarca principalmente ingresos por activos e ingresos provenientes del extranjero. Se observa que en Costa Rica, 30 por ciento de los adultos mayores reportan estar recibiendo ingreso laboral y alrededor del mismo porcentaje reciben ingreso por pensión y por transferencias familiares. Sin embargo, en Honduras las fuentes más importantes de ingreso son la laboral, y las

transferencias familiares ya que el ingreso por pensión o transferencias sociales cubren al 5 por ciento o menos de los adultos mayores.

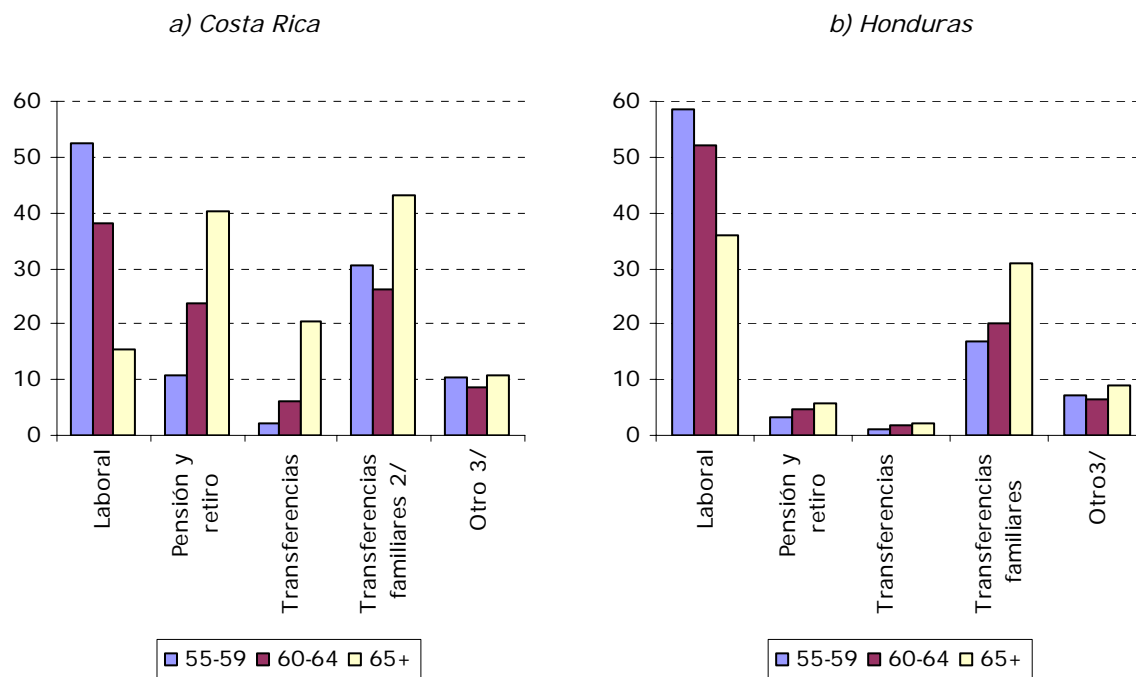
Gráfica IV
Fuentes de Ingreso de los Adultos Mayores en Costa Rica y Honduras ^{1/}
 (porcentaje)



Notas: 1/ Los porcentajes no son excluyentes entre sí, es decir, los adultos mayores pueden estar recibiendo dos o más fuentes de ingreso. 2/En Costa Rica corresponde al porcentaje de adultos mayores que reportaron no haber recibido alguna fuente individual de ingreso y viven del ingreso del hogar donde viven. 3/En Costa Rica incluye el ingreso por inversión y otras transferencias en efectivo, mientras que en Honduras incluye ingreso por alquiler, intereses bancarios, ingresos provenientes del extranjero, bonos y otros conceptos no especificados.
Fuente: Elaboración propia usando datos de las encuestas de hogares.

La Gráfica V permite observar cómo cambia la importancia de las diferentes fuentes de ingreso de acuerdo a los subgrupos de edad. El panel a) muestra que en Costa Rica a medida que los adultos mayores envejecen, la importancia del ingreso laboral disminuye, al tiempo que crece la importancia del ingreso por pensiones y transferencias en general. El porcentaje para el rubro de otro tipo de ingreso se mantiene cercano al 10 por ciento. Por otro lado, el panel b) muestra que en Honduras, aun analizando las fuentes de ingreso por subgrupo de edad, el ingreso laboral y las transferencias familiares son la principal fuente de protección económica del adulto mayor, ya que menos del 10 por ciento de esta población reporta recibir ingreso por alguno del resto de los rubros considerados.

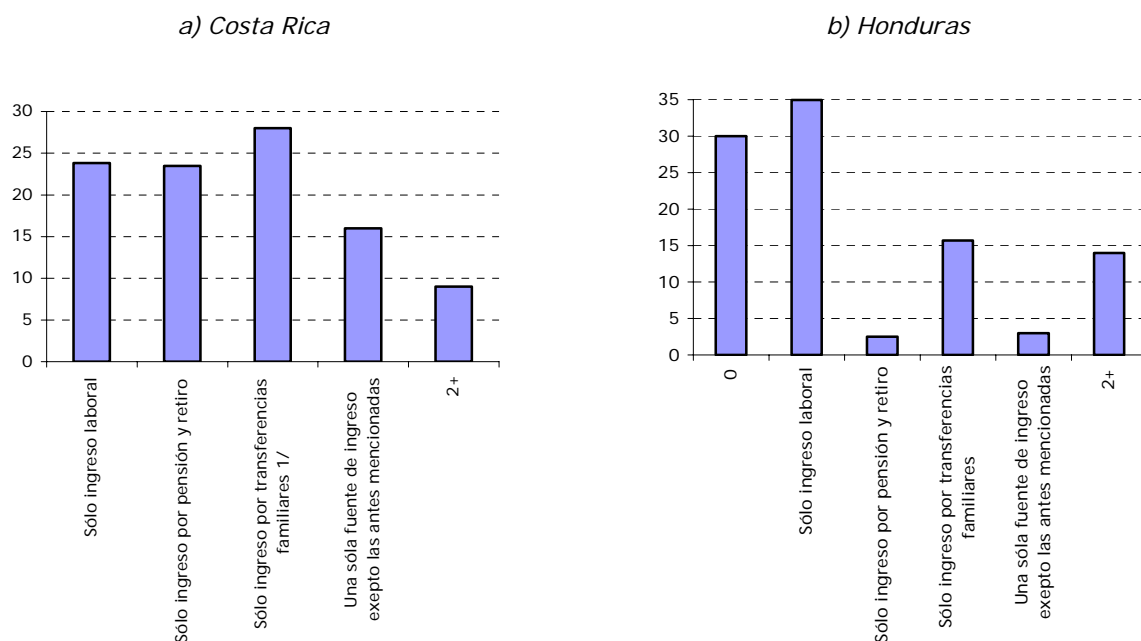
Gráfica V
Fuentes de Ingreso de los Adultos Mayores por Grupo de Edad en Costa Rica y Honduras ^{1/}
 (porcentaje)



Notas: 1/Los porcentajes no son excluyentes entre sí, es decir, los adultos mayores pueden estar recibiendo dos o más fuentes de ingreso. 2/En Costa Rica corresponde al porcentaje de adultos mayores que reportaron no haber recibido alguna fuente individual de ingreso y viven del ingreso del hogar donde viven. 3/En Costa Rica incluye el ingreso por inversión y otras transferencias en efectivo, mientras que en Honduras incluye ingreso por alquiler, intereses bancarios, ingresos provenientes extranjero, bonos y otros conceptos no especificados.
Fuente: Elaboración propia usando datos de las encuestas de hogares.

La Gráfica VI muestra la proporción de adultos mayores por número de fuentes de ingreso. En primer lugar, se observa que el 24 por ciento de los adultos mayores en Costa Rica y el 35 por ciento en Honduras viven sólo de ingreso laboral. Asimismo, se observa que en ambos países un gran porcentaje de la población mayor de 55 años reporta haber recibido como única fuente de ingreso transferencias familiares, representando el 28 por ciento en el primero y 16 por ciento en el segundo. Sin embargo, se observa que en Honduras el 30 por ciento de los individuos reportó no haber recibido alguna fuente de ingreso. Así, al considerar este valor como transferencias familiares en especie elevaría la proporción de adultos mayores que viven sólo de transferencias familiares a un 46 por ciento.

Gráfica VI
Número de Fuentes de Ingreso para los Adultos Mayores en Costa Rica y Honduras
 (porcentaje)



Nota: 1/En Costa Rica corresponde al porcentaje de adultos mayores que reportaron no haber recibido alguna fuente individual de ingreso y viven del ingreso del hogar donde viven.

Fuente: Elaboración propia usando datos de las encuestas de hogares.

Por otro lado, se observa que el 23.5 por ciento de la población mayor de 55 años en Costa Rica y el 2.5 por ciento en Honduras recibe como única fuente de ingreso lo otorgado por el concepto de pensión y retiro. Anteriormente, se había visto que la categoría “Pensión y retiro” cubre al 28.8 por ciento de la población adulta mayor en Costa Rica y únicamente al 5 por ciento en Honduras, de aquí que del total de personas reportando recibir ingreso por pensión y retiro, sólo el 81.6 en Costa Rica y el 50 por ciento en Honduras la tienen como su única fuente de ingreso. Por lo tanto, es importante analizar las causas de tener fuentes de ingreso adicionales a la pensión, ya que por un lado tener más de una fuente de ingreso puede deberse a la insuficiencia de los montos, o debido, en el caso del ingreso laboral, a una preferencia por el trabajo.

IV. Conclusiones

El aumento de la expectativa y calidad de vida de los adultos mayores ha generado que en algunos países de Centroamérica se considere la posibilidad de aumentar las edades oficiales de retiro. En los países desarrollados, se observa que la caída abrupta de la tasa de participación laboral antes de la edad oficial de retiro fue importante para tomar la decisión de implementar el aumento de la edad oficial de retiro y considerar también otros mecanismos para incentivar la permanencia de los adultos mayores en el mercado laboral. Sin embargo, el panorama en Centroamérica es muy distinto.

Si bien la tasa de participación laboral de los adultos mayores en la región ha sido decreciente en las últimas cuatro décadas, para el año 2000 se observa que en algunos países como Honduras, Nicaragua, Guatemala y El Salvador es incluso mayor al 50 por ciento.

Así pues, se investigó sobre algunas características laborales para los adultos mayores en tres países Centroamericanos, siendo el grupo de 65 años o más de particular interés, ya que en teoría, este grupo de individuos debería estar gozando de una pensión y en consecuencia no debería de estar trabajando. Se encontró que los trabajadores mayores de 65 años generalmente trabajan como trabajadores de cuenta propia, en empresas pequeñas y en el sector agricultura y silvicultura, teniendo que tomar algunos de ellos trabajos adicionales que les ayuden a sostener su consumo, y en su caso, el de sus dependientes. Respecto a las horas trabajadas, se observó que un gran porcentaje de las personas de 65 años en adelante trabaja tiempo completo. Sin embargo a diferencia de los países desarrollados, se encontró que un porcentaje considerable de los adultos mayores acepta trabajos de tiempo completo por un salario menor que el mínimo, indicando que estas personas siguen trabajando por necesidad y no por gusto. Además, incluso para los trabajadores mayores de tiempo parcial, se obtuvo que algunos de ellos quieren trabajar más pero no lo hacen debido a que no encuentran trabajo adicional o debido a problemas de salud, y no debido al deseo de disfrutar de otras actividades diferentes al trabajo conforme se hacen más ricos.

Por otro lado, se observó que para Costa Rica y Panamá --son los países Centroamericanos que muestran menores tasas de participación laboral del adulto mayor-- existen redes sociales de protección más amplias. Sin embargo, se encontró también que a pesar de existir programas de pensiones no contributivas en Costa Rica, la cobertura sigue siendo deficiente.

Así pues, se obtuvo que incluso para Costa Rica, las transferencias familiares y la participación en el mercado de trabajo son herramientas indispensables para garantizar un ingreso adecuado durante la vejez.

Por lo tanto, en Centroamérica debe reconocerse que el problema va más allá de un simple debate sobre el aumento de la edad oficial de retiro ante el reto del envejecimiento poblacional, ya que la principal preocupación debería recaer en la falta de cobertura hacia uno de los grupos más vulnerables de la población, que son los adultos mayores. Este problema adquiere fuerza al haber encontrado que el panorama para las generaciones futuras de adultos mayores no va a ser muy distinto que para las generaciones actuales.

Dado que la evidencia muestra que las pensiones no contributivas representan una herramienta importante para incrementar la cobertura, se recomienda que los países que aún no cuentan con este tipo de programas los implementen, y que aquellos que ya cuentan con ellos se preocupen por focalizar de mejor manera los recursos y de buscar nuevos métodos para ampliar la cobertura tanto vertical como horizontalmente.

Además, en este documento se hizo evidente la importancia de la familia dentro de las fuentes de ingreso para los adultos mayores, por lo que los debates de políticas públicas deben considerar esta variable en la toma de decisiones.

También se hizo evidente que una gran mayoría de los adultos mayores sigue trabajando, por lo que la seguridad social debería encargarse de brindar condiciones de trabajo aceptables o al menos de monitorear los lugares donde esta población se encuentra concentrada para brindar protección a este grupo de la población.

Por último, los debates en políticas públicas también deben tomar en cuenta el bienestar de los niños, ya que la protección social de los adultos mayores depende crecientemente en realizar la mejor inversión en los niños.

V. Referencias Bibliográficas

Conferencia Interamericana de Seguridad Social (CISS). *Informe sobre la Seguridad Social en América 2005: Mercados de Trabajo y la Fragmentación de la Seguridad Social, Financiamiento para VIH-SIDA por los Seguros Sociales*. México: Conferencia Interamericana de Seguridad Social, 2004.

Durán Valverde, Fabio. “Los Programas de Asistencia Social en Costa Rica: El Régimen No Contributivo de Pensiones.” En *Pensiones No Contributivas y Asistenciales Argentina, Brasil, Chile, Costa Rica y Uruguay*, editado por Fabio M. Bertranou, Carmen Solorio y Wouter van Ginneken. Santiago: Organización Internacional de Trabajo, 2002.

Instituto Nacional de Estadística de Honduras (INE). *Encuesta Permanente de Hogares de Propósitos Múltiples*. Honduras (mayo, 2004).

Instituto Nacional de Estadísticas y Censos de Costa Rica (INEC). *Encuesta de Hogares de Propósitos Múltiples*. Costa Rica (julio, 2004).

Instituto Nacional de Estadística y Censos de Nicaragua (INEC), y MECOVI. *Encuesta Nacional de Hogares sobre Medición de Nivel de vida (EMV)*. Nicaragua (abril, 2001).

Mesa-Lago, Carmelo. “El Desarrollo de la Seguridad Social en América Latina”. CEPAL. *Estudios e Informes* no. 43. Santiago, 1985.

Mesa-Lago, Carmelo y Fabio Bertranou. *Manual de Economía de la Seguridad Social Latinoamericana*. Montevideo: Centro Latinoamericano de Economía Humana, 1998.

Organización Internacional del Trabajo (OIT). *Base de Datos LABORSTA/EAPAP, 1950-2000*. Disponible en: <http://laborsta.ilo.org/>.

Rofman, Rafael. "Social Security Coverage in Latin America". World Bank, Social Protection Discussion Paper Series 0523, 2005.