



Uso Oficial

CISS/WP/0503

Conferencia Interamericana de Seguridad Social
Inter-American Conference on Social Security

Nov-2005

Español- Or. Español

CISS/WP/0503
Uso Oficial

Mercado Laboral y Seguridad Social en una Sociedad que Envejece: un Resumen para México

Estudio de casos, investigación, comentarios y otras aportaciones son bienvenidos y podrán ser enviados por correo electrónico a: [Liliana Charles \[l.charles@ciss.org.mx\]\(mailto:Liliana.Charles@ciss.org.mx\)](mailto:Liliana.Charles@ciss.org.mx) ó [Gabriela García \[g.garcia@ciss.org.mx\]\(mailto:Gabriela.Garcia@ciss.org.mx\)](mailto:Gabriela.Garcia@ciss.org.mx).

Español - Or. Español

CONTENIDO

ÍNDICE

I. Introducción	3
II. Mercado Laboral para los Adultos Mayores.....	3
II.1 Tendencia en la Tasa de Participación Laboral de los Adultos Mayores en México	3
II.2 Características Laborales de las Personas en Edades Cercanas al Retiro.....	7
III. Fuentes de Protección del Ingreso del Adulto Mayor en México	11
III.1 Seguridad Social y la Cobertura de los Adultos Mayores en México.....	12
III.2 Fuentes de Ingreso de los Adultos Mayores en México	13
IV. Conclusiones	15
Referencias	16

GRÁFICAS

I.1a Tasa de Participación Laboral, Adultos Mayores Hombres, 55-59 años	4
I.1b Tasa de Participación Laboral, Adultos Mayores Hombres, 60-64 años	4
I.1c Tasa de Participación Laboral, Adultos Mayores Hombres, 65 años omás.....	5
I.2a Tasa de Participación Laboral, Adultos Mayores Mujeres, 55-59 años	6
I.2b Tasa de Participación Laboral, Adultos Mayores Mujeres, 60-64 años	6
I.2c Tasa de Participación Laboral, Adultos Mayores Mujeres, 65 años omás	6
II.1 Importancia del Trabajo Secundario en México.....	9
II.2 Adultos Mayores y Sector Económico	11
III.1 Fuentes de Ingreso de los Adultos Mayores	14
III.2 Fuentes de Ingreso de los Adultos Mayores por Grupo de Edad.....	14
III.3 Número de Fuentes de Ingreso de los Adultos Mayores.....	15

CUADROS

II.1 Condición de Empleo según Grupo de Edad y Sexo en México.....	8
II.2 Categoría Ocupacional de los Trabajadores en México	9
II.3 Horas Semanales Trabajadas en México	10
II.4 Sector Económico para los Trabajadores Jóvenes y Adultos Mayores en México.....	11
III.1 Tasas de Cobertura para la Población de 65 Años o Más	13

I. Introducción

Los programas de seguridad social son la fuente principal de ingreso durante la vejez en la mayoría de los países para casi todas las familias. Con excepción de sólo algunos países ricos cuando hay una pensión del seguro social ésta constituye la principal fuente de ingreso de las personas mayores de 65 años. Dentro de los factores que influyen de manera importante en la decisión personal de retirarse del mercado laboral a determinada edad se encuentran: el estar cubierto por algún programa de seguridad social, la estructura y el nivel de los impuestos a los que se enfrenta una persona y el acceso a un seguro de salud una vez que se deja de trabajar permanentemente.

Estudios recientes muestran que la tasa de actividad de los adultos mayores de América Latina –inferior a la de los grupos en edad de trabajar- es muy superior a la observada en los países desarrollados. A finales de la década de 1990, siete de cada diez hombres de 60 años o más aún integraba la población económicamente activa (CEPAL 2001); tan elevada tasa de participación laboral pone de manifiesto que las personas de edad se ven en la necesidad de obtener un ingreso que les permita costear su sobrevivencia diaria. El factor más importante que presiona en tal dirección es la debilidad de los sistemas de seguridad social, ya sea a causa de la escasa cobertura o de los relativamente bajos montos de sus jubilaciones.

El objetivo de este trabajo es conducir una descripción comparativa de algunos aspectos de las condiciones de vida de los adultos mayores en México y presentar un panorama de la situación socioeconómica de las personas de edad. En la medida en que se disponga de antecedentes acerca de quiénes son y cómo viven actualmente los adultos mayores, será más fácil la implementación de programas pertinentes y oportunos. El documento divide el análisis comenzando con un panorama donde se analiza el Mercado Laboral para los Adultos Mayores, se presentan después las Fuentes de Protección del Ingreso del Adulto Mayor, donde se analiza la cobertura y las diferentes fuentes de ingreso con que cuentan los adultos mayores, finalmente se presentan las Conclusiones.

II. Mercado Laboral para los Adultos Mayores

II.1 Tendencia en la Tasa de Participación Laboral de los Adultos Mayores en México

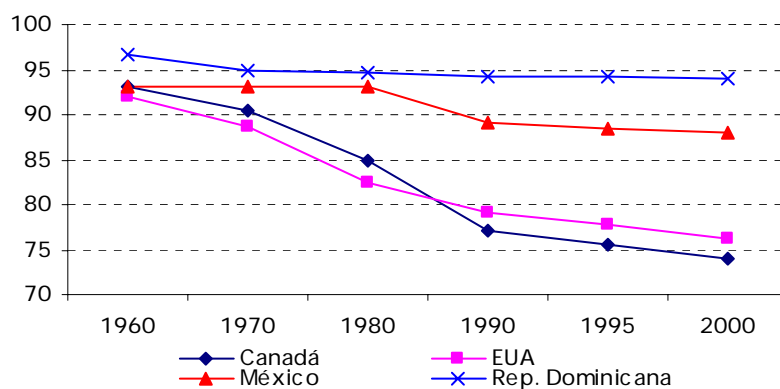
Desde finales de los sesenta en los países desarrollados, se ha observado una tendencia decreciente en la tasa de participación de los adultos mayores (personas de 55 años o más). Más adelante se muestra que esta tendencia también se ha presentado en países latinoamericanos, específicamente en México y República Dominicana.

Existen diferentes factores que pueden influenciar la permanencia de los adultos mayores en el mercado laboral, entre los cuales se encuentran: un mayor gasto social, disminución del porcentaje de las personas que se encuentran dedicadas a la agricultura y programas de seguridad social más desarrollados (Gruber y Wise 2004).

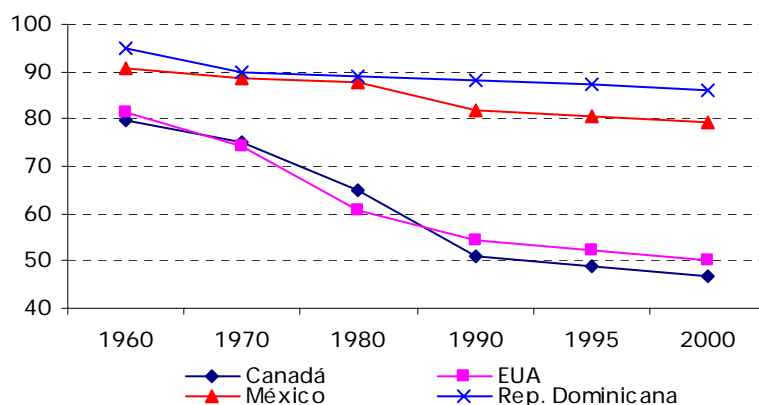
De acuerdo a la Gráfica I.1 se observa que la evolución de la tasa de participación laboral para los adultos mayores hombres es decreciente para todos los subgrupos de edad, variando la importancia de la disminución entre los países presentados.

Gráfica I.1
Tasa de Participación Laboral
Adultos Mayores Hombres

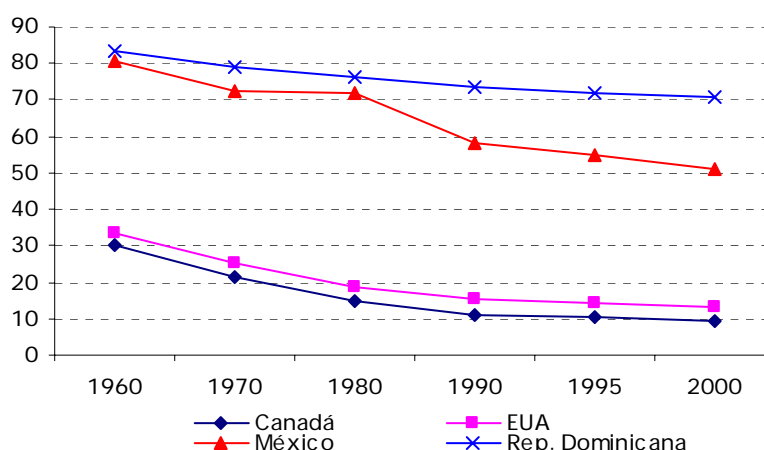
a) Adultos Mayores, 55-59 años



b) Adultos Mayores, 60-64 años



c) Adultos Mayores, 65 años o más



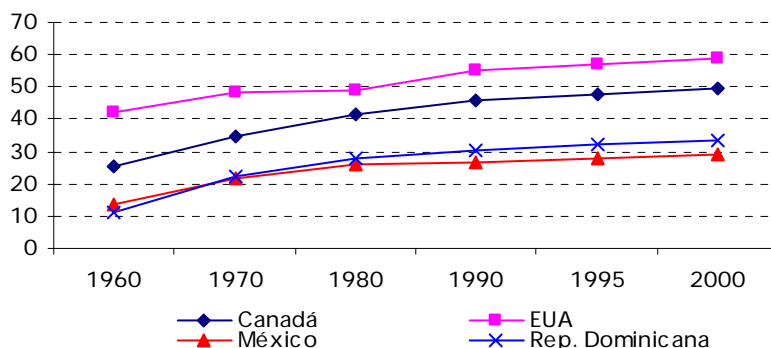
Fuente: OIT, varios años.

La gráfica muestra que a pesar de que los cuatro países presentan tasas decrecientes de participación, Canadá y Estados Unidos se ubican en niveles similares (países desarrollados), mientras que México y República Dominicana tienen niveles muy superiores al de los otros dos países. Para el sub-grupo de 55-59 es República Dominicana quien presenta el mayor nivel de participación, oscilando en tasas cercanas al 95 por ciento. Una tendencia similar se presenta en el sub-grupo de 60-64 años. Sin embargo, las diferencias más notables surgen cuando se analiza el sub-grupo de las personas de 65 años o más, para el año 2000 se observa que la tasa de participación en Canadá y Estados Unidos no es superior al 20 por ciento, mientras que en México y República Dominicana supera el 50 por ciento.

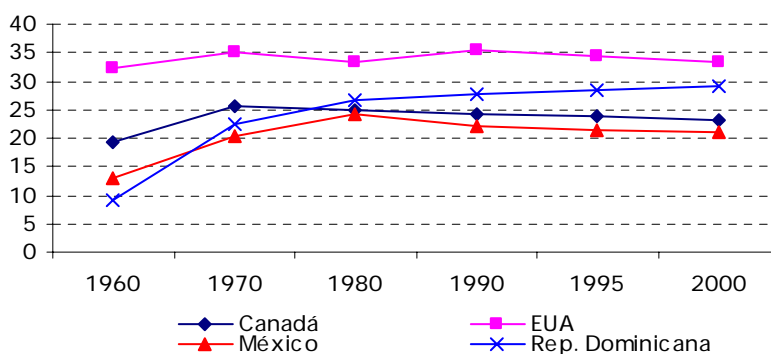
La Gráfica I.2 muestra la tendencia en la participación laboral de las mujeres por sub-grupo de edad. Podemos decir que para los grupos de 55-59 y 60-64 ésta ha sido creciente desde 1960, siendo Estados Unidos el país que reporta los mayores niveles de participación en estos grupos. Cabe destacar que en ambos grupos México es el país en el que se observan los menores niveles de participación, para 2000 eran superiores al 20 por ciento. La tendencia es diferente en el caso de las mujeres mayores a 65 años, la gráfica muestra que las tasas de participación han ido disminuyendo, México es el país que presenta mayores niveles -alrededor del 12 por ciento- y en Canadá es donde se presentan los niveles más bajos de participación para este grupo.

Gráfica I.2
Tasa de Participación Laboral
Adultos Mayores Mujeres

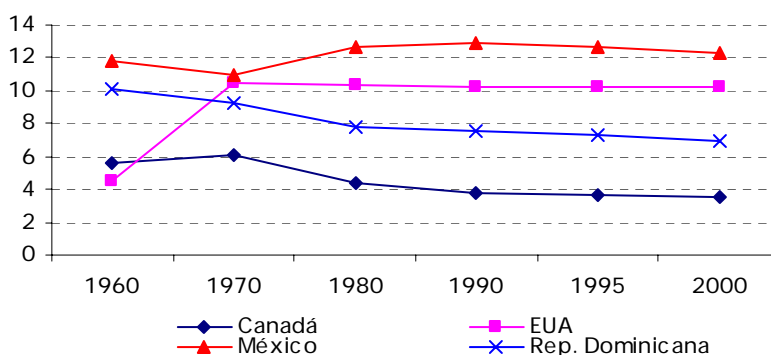
a) *Adultos Mayores, 55-59 años*



b) *Adultos Mayores, 60-64 años*



c) *Adultos Mayores, 65 años o más*



Fuente: OIT, varios años.

No obstante, los niveles de participación de las mujeres no pueden considerarse bajos, por lo que uno de los retos para los programas de seguridad social es considerar el cambio en el balance de la composición de la fuerza laboral que ocasionará una mayor participación de las mujeres. Si bien, se esperaría que su cobertura por medio de pensiones contributivas mejoren con su entrada al mercado laboral, hay que considerar también las condiciones en que se desarrolla la actividad

económica de las mujeres durante su ciclo de vida –pasan un menor tiempo en el mercado laboral, suelen tener carreras laborales discontinuas, reciben menores ingresos y trabajan con mayor incidencia en el mercado informal. Por lo tanto, las pensiones que recibirán así como los ahorros individuales probablemente también serán menores que los de los hombres, y en una mayor proporción de casos no cumplirán con los requisitos mínimos para devengar una pensión en un sistema de reparto.

II.2 Características Laborales de las Personas en Edades Cercanas al Retiro

Existen una serie de factores que determinan el momento en que las personas abandonan el mercado laboral, los cuales tiene que ver, entre otros, con las estructuras productivas del país y las políticas de la seguridad social.

El propósito de esta sección es describir las condiciones laborales que enfrentan los adultos mayores en México, tales condiciones laborales se describen mediante estadísticas sobre su condición de empleo, la existencia de un trabajo secundario, la duración de su jornada laboral (medida con el número de horas trabajadas), el sector económico y su categoría ocupacional.

Condición de Empleo

El Cuadro II.1 presenta la condición de empleo por género para la población de 15 años en adelante. Se observa que la mayoría de los hombres permanece empleado – más de la mitad de la población en todos los grupos-, cabe resaltar el hecho de que una elevada proporción de adultos de 65 años o más continúan activos. Por otro lado, para las mujeres se observan tasas de participación laboral menores a las de los hombres. Sin embargo, tanto para hombres como para mujeres el porcentaje de personas ocupadas disminuye a medida que observamos grupos de edad más envejecidos.

Al analizar la categoría “inactivo” se observa que toma mayor importancia en el caso de las mujeres; en todos los grupos la proporción de mujeres inactivas es superior al 50 por ciento. A medida que la edad aumenta, el número de mujeres en este rubro también lo hace, el 55 por ciento de las mujeres en edad de trabajar no lo hace, mientras que el 80 por ciento de las mujeres mayores a 65 años permanecen inactivas. El desempleo solo es importante para los hombres que están en edad de trabajar.

Cuadro II.1
Condición de Empleo según Grupo de Edad y Sexo en México
 (porcentaje)

		Hombres	Mujeres
Ocupados	15-54	82.0	45.5
	55-59	88.3	38.4
	60-64	74.7	28.5
	65+	54.0	19.9
Desocupados	15-54	3.1	1.0
	55-59	1.4	0.0
	60-64	1.8	1.0
	65+	0.9	0.1
Inactivos	15-54	15.0	53.4
	55-59	10.3	61.5
	60-64	23.6	70.5
	65+	45.1	80.1

Fuente: Elaboración propia usando datos de INEGI-ENIGH (2002).

Como se observa, existe una elevada proporción de adultos mayores que se encuentran trabajando, esto podría asociarse con bajos niveles de ingreso, baja cobertura de la seguridad social e incluso bajos montos de pensiones y jubilaciones.

Categoría Ocupacional

En los países desarrollados se identifica una diferencia notable entre la población en edad de trabajar y los adultos mayores en términos de condición de actividad y categoría ocupacional. En la mayoría de los países en desarrollo se observa que, a medida que los trabajadores envejecen, tienden a trabajar por cuenta propia.

El Cuadro II.2 confirma este hecho, ya que la proporción de trabajadores asalariados tiende a disminuir a medida que la población aumenta de edad, mientras que el porcentaje de personas que trabajan por cuenta propia tiende a incrementarse cuando la población va envejeciendo. Alrededor del 70 por ciento de la población en edad de trabajar es asalariada, y poco más del 3 por ciento está trabajando por cuenta propia, contrasta el hecho de que el 31 por ciento de los mayores de 65 años son trabajadores asalariados contra el 57 por ciento de este grupo que trabaja por su cuenta.

Cuadro II.2
Categoría Ocupacional de los Trabajadores en México
(porcentaje)

Asalariados	15-54	69.8
	55-59	48.1
	60-64	41.0
	65+	31.6
Cuenta propia	15-54	3.6
	55-59	40.3
	60-64	47.7
	65+	56.8
Otro ^{1/}	15-54	26.7
	55-59	11.6
	60-64	11.2
	65+	11.5

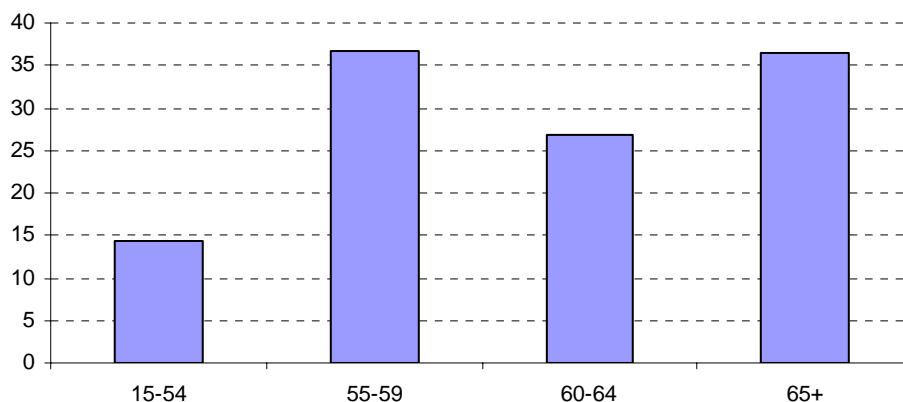
Nota: 1/ Incluye los rubros de patrón, miembro de una cooperativa y trabajador familiar si pago.
Fuente: Elaboración propia usando datos de INEGI-ENIGH (2002).

Los datos del cuadro ponen de manifiesto los problemas existentes en México en relación con la inflexibilidad del mercado laboral para los adultos mayores, es muy difícil que personas que se encuentran cercanas al retiro puedan obtener trabajos asalariados.

Trabajo Secundario

Las secciones anteriores han presentado estadísticas que permiten darnos cuenta que en México existe una elevada proporción de adultos mayores que permanecen trabajando y lo hacen en mercados informales. Una mayor incidencia de trabajo informal viene acompañada de una mayor proporción de trabajadores que mantienen un empleo secundario.

Gráfica II.1
Importancia del Trabajo Secundario en México
(porcentaje)



Fuente: Elaboración propia usando datos de INEGI-ENIGH (2002).

Existe un incremento en el porcentaje de trabajadores que tienen un empleo secundario al pasar del grupo de 15-54 al de 55-59 años, para los trabajadores de 65 años o más la importancia del trabajo secundario muestra una tasa de 36.5 por ciento, lo cual nos permite concluir que en México los adultos mayores tienen que realizar tareas en dos o más empleos para poder obtener un ingreso que les permita subsistir.

Horas Trabajadas

La experiencia disponible sugiere que en los países desarrollados existe un número creciente de personas que realizan la transición hacia el retiro del mercado laboral por medio del trabajo de medio tiempo. A finales de los años ochenta y principios de los noventa se observa un incremento en la importancia del trabajo de medio tiempo para los adultos mayores de 55 años (CISS 2005).

Sin embargo, en el caso de los países en desarrollo el comportamiento es diferente, ya que los adultos mayores no pueden realizar el cambio de trabajo de jornadas completas a medio tiempo con la misma facilidad.

El Cuadro II.3 muestra el número de horas trabajadas a la semana en México, existe una fuerte tendencia a trabajar jornadas de tiempo completo, un poco más del 50 por ciento de la población, en todos los grupos analizados, trabaja jornadas de 40 horas y más.

Cuadro II.3
Horas Semanales Trabajadas en México
(porcentaje)

	1-20	21-39	40 +
15-54	19.1	27.3	53.6
55-59	15.8	18.9	65.3
60-64	23.4	18.5	58.2
65+	23.6	25.3	51.1

Fuente: Elaboración propia usando datos de INEGI-ENIGH (2002).

Así, la evidencia muestra que en México existe cierta inflexibilidad del mercado laboral en cuanto a las horas de trabajo, por lo que sería conveniente promover políticas que permitan a los trabajadores incorporarse a trabajos de medio tiempo y bien remunerados a medida que envejecen.

Sector Económico

Los resultados del Cuadro II.4 muestran que en México existe una mayor proporción de personas en edad de trabajar en el sector servicios, mientras que los adultos de 55-59 años tienden a trabajar en su mayoría en el sector servicios y en agricultura y silvicultura. La mayor proporción de los adultos mayores de 60 años trabajan en el sector agrícola, un hecho importante a destacar es que más del 40 por ciento de la población mayor de 65 años trabaja en este sector.

Cuadro II.4
Sector Económico para los Trabajadores Jóvenes y Adultos Mayores en México
 (porcentaje)

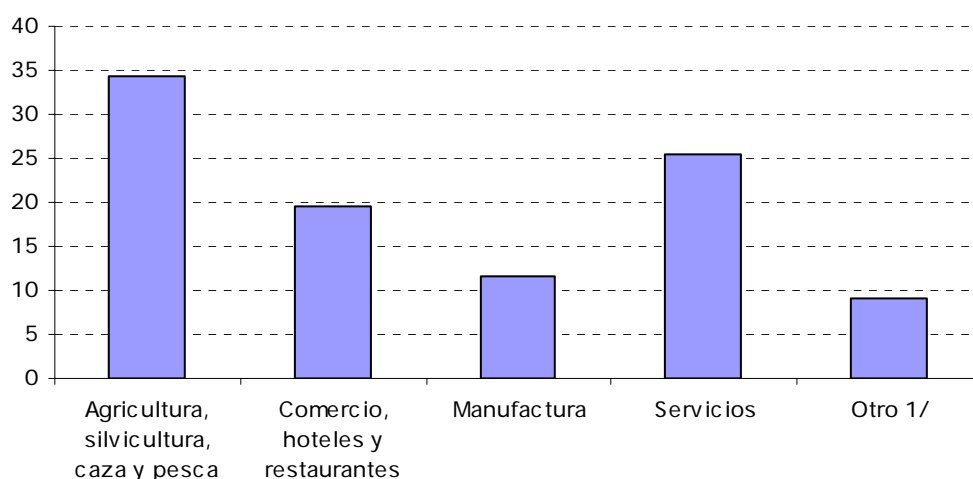
	Agricultura, silvicultura, caza y pesca	Comercio, hoteles y restaurantes	Manufactura	Servicios	Otro ^{1/}
15-54	13.8	20.3	18.3	34.3	13.3
55-59	25.4	21.2	14.1	26.9	12.5
60-64	33.8	19.3	10.3	27.1	9.7
65+	43.3	18.2	10.2	22.9	5.4

Nota: 1/ Incluye construcción, minería, electricidad y agua, transporte, almacenamiento y correo.

Fuente: Elaboración propia usando datos de INEGI-ENIGH (2002).

La Gráfica II.2 muestra que el sector en el que trabaja la mayoría de los adultos mayores es la agricultura y silvicultura, alrededor del 35 por ciento de estas personas trabajan en actividades agrícolas.

Gráfica II.2
Adultos Mayores y Sector Económico
 (porcentaje)



Nota: 1/ Incluye construcción, minería, electricidad y agua, transporte, almacenamiento y correo.

Fuente: Elaboración propia usando datos de INEGI-ENIGH (2002).

Los resultados mostrados en esta sección tienen una relación directa con los revisados en las secciones previas, ya que si los trabajadores del campo son los que tienen menos acceso a estar cubiertos por la seguridad social, y por lo tanto, a recibir una pensión cuando se jubilen, es más probable encontrar adultos mayores en este sector que siguen trabajando.

III. Fuentes de Protección del Ingreso del Adulto Mayor en México

Los antecedentes disponibles indican que una significativa proporción de adultos mayores permanecen trabajando, la falta de cobertura de la seguridad social y los bajos montos de las jubilaciones y pensiones son algunos de los factores que están detrás de esa permanencia. Ante esta ausencia de jubilaciones y pensiones, un rasgo característico de la inserción laboral del adulto mayor es su precaria condición, así lo demuestran las cifras de categoría ocupacional y horas trabajadas; la mayoría de los

adultos trabajan en actividades por cuenta propia, la cuales no les permiten tener acceso a la seguridad social. El análisis de las horas trabajadas permite afirmar que los adultos mayores son ocupados plenos, pues trabajan en promedio más de 40 horas semanales. Además de los ingresos percibidos por remuneración al trabajo, jubilación o pensión, la mayor parte de los adultos mayores reciben recursos provenientes de transferencias familiares. Estas transferencias van desde ayuda monetaria directa hasta el cuidado personal.

Por lo que uno de los principales objetivos de los programas de seguridad social es proporcionar una fuente de ingreso monetario en la vejez, ya sea como reemplazo del ingreso ganado mediante la participación laboral (programas contributivos), o como herramienta para ayudar a reducir la pobreza (programas no contributivos).

La diferencia principal entre los programas no contributivos y los programas contributivos es que los primeros se financian mediante impuestos generales y a diferencia de los programas contributivos no están ligados a una participación laboral previa. Generalmente los beneficios que reciben las personas en este tipo de programas son pequeños, comparados con las pensiones otorgadas en los programas contributivos, ya que su propósito es compensar de alguna forma las carencias de las personas y garantizar un consumo mínimo.

III.1 Seguridad Social y la Cobertura de los Adultos Mayores

En esta sección se presenta un análisis del grado de cobertura que existe en México. El Cuadro III.1 presenta las tasas de cobertura para la población mayor de 65 años, por sexo y zona para este país. Los resultados muestran los bajos niveles de cobertura que imperan en el país. Lo anterior significa que hay una diferencia que puede ser importante en cuanto a la medición de la cobertura de la seguridad social. En algunos casos, los programas de transferencias a la población de bajos ingresos se definen como seguridad social, mientras que en otros casos no son considerados bajo este rubro. Los datos del cuadro muestran estas diferencias en medición; si se considera el porcentaje de personas que se encuentra cubierta, bajo el estricto concepto de seguridad social se observa que solamente el 19 por ciento de los mayores de 65 años reciben beneficios, sin embargo, si se incorporan los programas sociales tales como PROGRESA, OPORTUNIDADES y PROCAMPO la cobertura aumenta a alrededor del 30 por ciento.

Así mismo, las diferencias en género no son muy significativas, ya que la cobertura varía en menos de un punto porcentual entre hombres y mujeres. Otro aspecto importante es la diferencia en cobertura entre las zonas rurales y urbanas, se observa que existe una mayor proporción de adultos mayores que reciben beneficios

de la seguridad social en las ciudades que en las zonas rurales. De acuerdo a Rofman (2005) este fenómeno se debe a que generalmente las contribuciones en los sistemas de pensiones están relacionadas con empleos formales, por lo que la cobertura se reduce en gran medida a las zonas urbanas.

Cuadro III.1
Tasas de Cobertura para la Población de 65 Años o Más
(porcentaje)

Tasa de cobertura para la población de 65+	Sólo pensiones	19.2
	Pensiones y otros programas sociales	28.8
PEA cubierta de 65+ según sexo	Hombres	17.8
	Mujeres	18.0
PEA cubierta de 65+ según zona	Urbano	28.8
	Rural	4.8

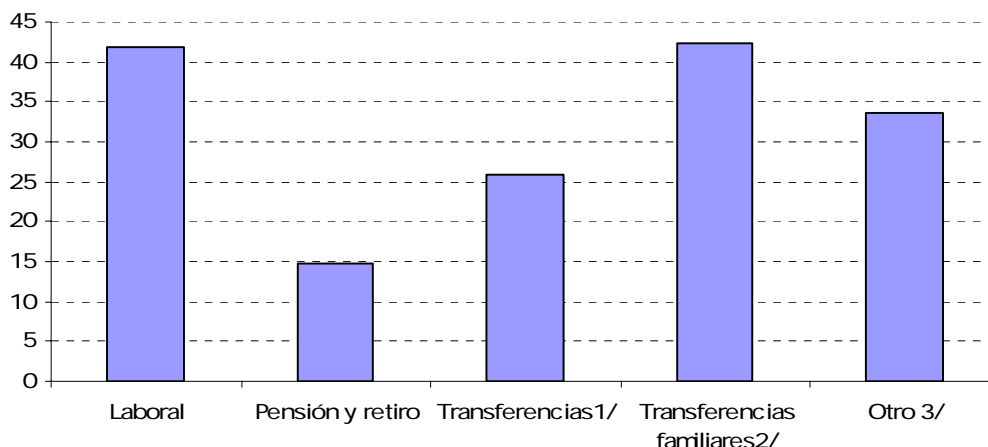
Fuente: Rofman (2005).

Hemos visto que la cobertura de los sistemas de seguridad social es muy baja, por lo que muy pocos adultos mayores reciben ingresos por concepto de jubilación o pensión, por lo tanto, es importante analizar las diferentes fuentes ingreso que éstos reciben, dicho análisis se presenta en la siguiente sección.

III.2 Fuentes de Ingreso de los Adultos Mayores en México

Para identificar las fuentes de ingreso que reciben los adultos mayores, se utilizó la Encuesta Nacional de Ingreso y Gasto de los Hogares (2002). En la Gráfica III.1 muestra el panorama general de las diferentes fuentes de ingreso que reciben los adultos mayores. Se observa que la fuente más importante de ingreso es el rubro de transferencias familiares –el 42.3 por ciento de la población mayor de 55 años recibe ingresos por este rubro. Este hecho es de gran importancia ya que indica que el mecanismo para financiar el consumo de los adultos mayores es a través de las redes familiares. El ingreso laboral también presenta un porcentaje significativo, 41.7 por ciento de los adultos mayores siguen recibiendo ingreso por este rubro, lo que obviamente indica que permanecen activos. El rubro de pensión y retiro representa un poco menos del 15 por ciento, lo que confirma el hecho de que las personas deben seguir trabajando o recibiendo ayuda familiar para subsistir.

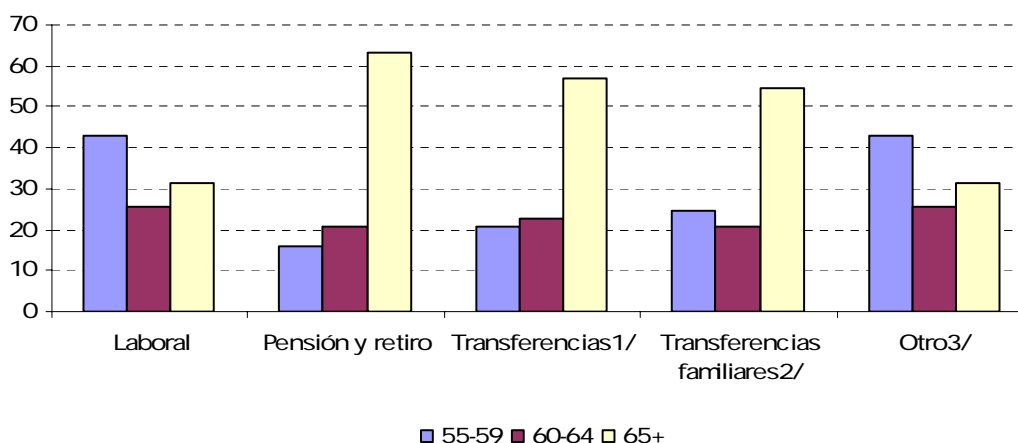
Gráfica III.1
Fuentes de Ingreso de los Adultos Mayores
 (porcentaje)



Notas: 1/ Incluye donaciones y programas del gobierno como PROCAMPO, PROGRESA y OPORTUNIDADES. 2/ Corresponde al porcentaje de adultos mayores que reportan no recibir alguna fuente individual de ingreso y viven del ingreso del hogar donde residen. 3/ Incluye indemnizaciones, ingresos provenientes del extranjero, ingresos financieros y de capital, ingresos provenientes de negocios, rentas y otros ingresos no especificados.
Fuente: Elaboración propia usando datos de INEGI-ENIGH (2002).

La Gráfica III.2 muestra como cambia la importancia de las diferentes fuentes de ingreso de acuerdo a los subgrupos de edad. El 30 por ciento de los adultos mayores en el grupo de 65 años y en adelante reciben ingreso laboral, mientras que en el grupo de 55-59 años un poco más del 40 por ciento lo perciben. Se observa que el mayor cambio es en los rubros de pensiones y retiro, y transferencias (generales y familiares).

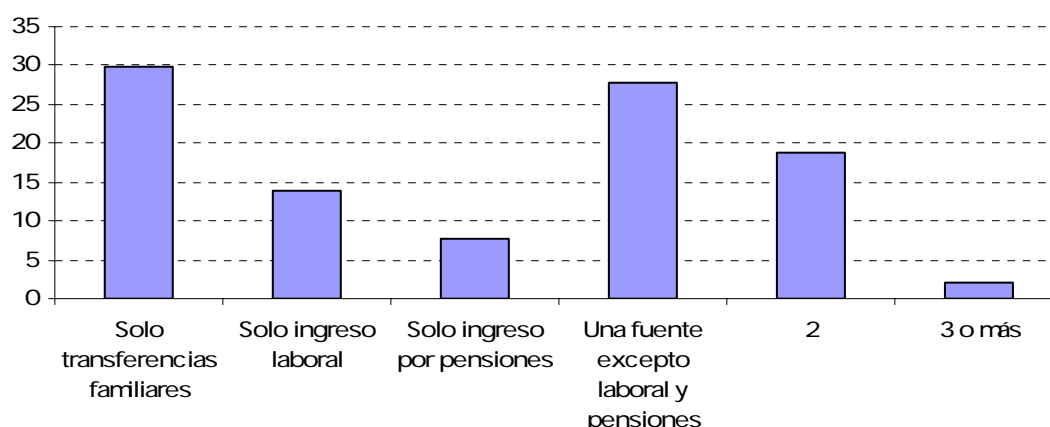
Gráfica III.2
Fuentes de Ingreso de los Adultos Mayores por Grupo de Edad
 (porcentaje)



Notas: 1/ Incluye donaciones y programas del gobierno como PROCAMPO, PROGRESA y OPORTUNIDADES. 2/ Corresponde al porcentaje de adultos mayores que reportan no recibir alguna fuente individual de ingreso y viven del ingreso del hogar donde residen. 3/ Incluye indemnizaciones, ingresos provenientes del extranjero, ingresos financieros y de capital, ingresos provenientes de negocios, rentas y otros ingresos no especificados.
Fuente: Elaboración propia usando datos de INEGI-ENIGH (2002).

En la Gráfica III.3 se presenta la proporción de adultos mayores por número de fuentes de ingreso –quienes reciben solo transferencias familiares, solo ingreso laboral, solo ingreso por pensiones, una fuente exceptuando las dos anteriores, dos fuentes de ingreso y quienes reciben 3 o más. Un hecho importante que destaca en esta gráfica es que el 30 por ciento de los adultos mayores tienen como única fuente de ingreso las transferencias familiares, mientras que el 8 por ciento tiene como fuente única de ingreso una pensión o jubilación.

Gráfica III.3
Número de Fuentes de Ingreso de los Adultos Mayores
 (porcentaje)



Nota: Las categorías de la gráfica son excluyentes. El total de adultos mayores que reportaron recibir una sola fuente de ingreso fueron divididos en personas que reciben i) solo transferencias familiares, ii) solo ingreso laboral, iii) solo ingreso por pensión y iv) una sola fuente excepto laboral y pensión.
Fuente: Elaboración propia usando datos de INEGI-ENIGH (2002).

Los resultados anteriores muestran que las transferencias familiares representan una fuente de gran importancia para los adultos mayores, dada la baja cobertura del sistema de seguridad social, los medios para mantener su consumo en la vejez son proveídos por las redes familiares.

IV. Conclusiones

En México existen bajos niveles de cobertura, sin embargo, contrasta el hecho de que es mayor la población que vive en zonas urbanas que se encuentra recibiendo beneficios de la seguridad social en comparación a los que viven en zonas rurales. Esto indica que muy pocos adultos mayores pueden contar con un ingreso por este concepto al momento de su retiro, por lo que es necesario que busquen fuentes alternativas de ingreso durante su vejez.

El análisis realizado nos permitió observar que muchos adultos mayores continúan trabajando jornadas de tiempo completo y en su mayoría en actividades de cuenta propia para de esta forma obtener un ingreso que les permita subsistir. Sin embargo, a pesar de que el ingreso laboral es de gran importancia, las transferencias

familiares resultaron ser la fuente de mayor importancia para estas personas, es decir, las redes familiares son las encargadas de proveer los medios necesarios a los adultos mayores para que mantengan su nivel de consumo a medida que envejecen.

Debido a esto, es necesario realizar grandes esfuerzos por ampliar la cobertura y el acceso a la seguridad social para permitir que la población adulta mayor pueda tener acceso a los beneficios de los programas sociales. Además de ampliar la cobertura y mejorar los ingresos que otorgan las jubilaciones y pensiones es necesario que se promuevan políticas que permitan que los adultos mayores puedan realizar la transición gradual de trabajo de tiempo completo hacia jornadas de medio tiempo, sin que esto afecte el monto del ingreso percibido.

Finalmente, es necesario considerar el papel que juega la familia al proporcionar los medios para que los adultos mayores puedan mantener su nivel de consumo, por lo que es necesario que las políticas públicas y la familia puedan complementarse, y se espera que la seguridad social promueva esta relación.

Referencias

CISS. “Los Retos del Envejecimiento: Discapacidad, Empleo y Aseguramiento, Convenios Internacionales de Seguridad Social”. *Informe sobre la Seguridad Social en América*, 2005.

CEPAL. “Envejecimiento y Vejez en América Latina: Políticas Públicas y las Acciones de la Sociedad”. *Serie de Población y Desarrollo* No. 22, 2001.

Gruber, Jonathan, y David A. Wise. “Social Security Programs and Retirement Around the World.” *National Bureau of Economic Research and the University of Chicago Press*, 2004.

INEGI. Encuesta Nacional de Ingreso y Gasto de los Hogares (ENIGH). México, 2002.

OIT. LABORSTA/EAPAP Data, 1950-2000. Disponible en línea en: <http://laborsta.ilo.org/>.

Rofman, Rafael. “Social Security Coverage in Latin America.” *Social Protection Discussion Paper Series* No. 0523, Banco Mundial, 2005.